



Mustafa Kemal ATATÜRK



Önsöz

Sevgili Hemşehrilerim;

Anadolu Bozkırının Parlayan Yıldızı Polatlımız Başkent Ankara'nın yanı başında tarımsal üretimi, hızla gelişen sanayisi, tarihsel potansiyeli, ulaşım imkanları, eğitilmiş ve genç nüfusu ile marka şehir olma yolunda emin adımlarla ilerlemektedir. Polatlımızı tüm Türkiye'de bir örnek haline getirmek; modern, nezih ve marka bir şehir olmasını sağlamak için büyük bir gayret içerisindeyiz.

Hizmetlerle ve projelerle dolu geçen beş yıllık çalışma dönemimizi geride bırakırken; yepyeni projelerle ve vizyonla yine huzurunuzda olmanın, Polatlı'ya aynı inanca hizmet edecek olmanın haklı gururunu yaşıyoruz. 2020 – 2024 Stratejik Planımız milli, manevi ve evrensel değerlerin ışığında; Polatlımızın imkanlarını doğru kullanarak, şeffaf bir yönetim anlayışıyla bizleri hedeflerimize götürecek olan yol haritamızdır.

Önümüzdeki beş yıllık çalışma dönemimizde Marka Şehir Polatlı hedefimiz kapsamında;

Şehrimizin kent planlamasına, trafik sorununa, yeşil alan ve sosyal tesis ihtiyacına, temiz ve yenilenebilir enerji kullanımına, çevreye duyarlı atık dönüşüm sistemlerine, tarımsal sürdürülebilirlik hedeflerine, sosyal ve kültürel faaliyetlerine, eğitsel ve istihdama yönelik planlarımıza ve şehrimize ait diğer tüm hizmet alanlarına dair projelerimizle vizyonumuzu belirledik. Gelecek odaklı, bugünden yarını planlayan, sosyal hayatı kolaylaştıran yönetim anlayışımızla eğitilmiş, sağlıklı ve aydın nesillerin yetiştiği bir Polatlı tesis etmek için dünden daha çok çalışacağız.

İlk günkü heyecan ve arzuyla; şeffaf, açık, hesap verebilir, ilkeli ve dürüst belediyecilik anlayışıyla hep birlikte Polatlımıza hizmet etmeye devam edeceğiz. Bu duygu ve düşüncelerle; tüm hemşehrilerime bir kez daha teşekkür ediyor, dua ve desteklerini bizlerden esirgememelerini diliyorum. 2020 – 2024 Stratejik Planımız tüm hemşehrilerimize ve şehrimize hayırlı, uğurlu olsun.

*Mürsel YILDIZKAYA
Belediye Başkanı*



İçindekiler

A. KONUNUN ÖNEMİ VE KLAVUZUN AMAÇ VE KAPSAMI

Sayfa

1

B. POLATLI BELEDİYESİ STRATEJİK PLAN HAZIRLIK SÜRECİ

Sayfa

12

C. DURUM ANALİZİ

Sayfa

1

D. GELECEK BEKLENTİLERİ

Sayfa

5

E. GİTMEK İSTEDİĞİMİZ YERE ULAŞMA METODLARIMIZ

Sayfa

5

A. KONUNUN ÖNEMİ, KLAVUZUN AMAÇ VE KAPSAMI

STRATEJİ

Kuruluşların mevcut durum, misyon ve temel ilkelerinden hareketle, geleceğe yönelik bir vizyon oluşturmalarına, bu vizyona uygun orta ve uzun vadeli amaçlarını, temel ilke ve politikalarını, hedef ve önceliklerini, performans ölçütlerini, hedeflerine ulaşabilmek için izlenecek yöntemler ile kaynak dağılımını belirlemelerine ve ölçülebilir göstergeler geliştirerek, faaliyetlerini izleme ve değerlendirmelerine imkân sağlayan, katılımcı ve esnek bir planlama süreci.

Önceden belirlenmiş politika çerçevesinde kalarak hedef, amaç ve öncelikler doğrultusunda, elde mevcut tüm imkân ve kaynakları zamanında, hızlı ve etkili kullanabilmeyi amaçlayan temel yaklaşım.

STRATEJİK PLANLAMA

Kamu idarelerinin orta ve uzun vadeli amaçlarını, temel ilke ve politikalarını, hedef ve önceliklerini, performans ölçütlerini, bunlara ulaşmak için izlenecek yöntemler ile kaynak dağılımını içerir.

BELEDİYELERDE SRATEJİK PLANLAMANIN ÖNEMİ

Kamu yönetimi ve kamu mali yönetimi reformları çerçevesinde belediyelerde uygulanmakta olan stratejik yönetim süreci; belediyelerin orta ve uzun vadede odaklanmak istediği önceliklerin belirlenmesi, bütçe hazırlama ve uygulama sürecinde mali disiplinin sağlanması, kaynakların stratejik önceliklere göre dağıtılması ve etkin kullanılıp kullanılmadığının izlenmesi ile bunun üzerine kurulu bir hesap verme sorumluluğunun geliştirilmesine temel teşkil etmektedir.

Belediyelerde stratejik planlama;

* Şehir halkının yaşam kalitesini etkileyen ve etkilemesi muhtemel koşulların anlaşılması

* Şehrin gelecekte ulaşmak istediği konum konusunda ortak bir anlayış ve mümkün olduğunca geniş bir uzlaşma sağlanması

* Bu konuma ulaşmak için belediyenin kaynaklarını etkin bir şekilde kullanma yollarını arayarak ne yapması ve nasıl bir kurum olması gerektiğini tanımlayan sistematik bir süreçtir.

Belediyeler şehrin geleceğini yönlendirebilmek üzere iki temel araç kullanır:

1) Şehirdeki konut, sanayi, turizm, ulaşım yeşil alan ve dinlence gibi çeşitli işlevlerin mekân üzerindeki dağılımını ve yerleştirilmesini sağlayan imar planlaması

2) Belediye kurumunun yetki, görev ve sorumlulukları çerçevesinde kaynak kullanım önceliklerini belirleyen stratejik planlama.

Birbirleriyle hiyerarşik bir ilişki içinde olmayan bu iki planlama süreci,

1) Belediyelere bağlı, ayrı bütçeli ve kamu tüzel kişiliğine haiz su ve kanalizasyon, ulaştırma ve benzeri hizmetleri yürüten bağlı idareler ve

2) Belediyelerin doğrudan ya da bağlı idareleri ve ortak oldukları şirketlerce sermayesinin yüzde 50'sinden fazlasına sahip olunan belediye şirketlerine stratejik bir çerçeve sunar.

STRATEJİK PLANIN HUKUKSAL ÇERÇEVESİ

Kamu kurumlarında stratejik yönetimi zorunlu kılan hukuki düzenlemeler şunlardır:

5018 sayılı Kamu Mali Yönetimi ve Kontrol Kanunu:

Stratejik planlama ve performans esaslı bütçeleme

Madde 9- Kamu idareleri; kalkınma planları, Cumhurbaşkanı tarafından belirlenen politikalar, programlar, ilgili mevzuat ve benimsedikleri temel ilkeler çerçevesinde geleceğe ilişkin misyon ve vizyonlarını oluşturmak, stratejik amaçlar ve ölçülebilir hedefler saptamak, performanslarını önceden belirlenmiş olan göstergeler doğrultusunda ölçmek ve bu sürecin izleme ve değerlendirmesini yapmak amacıyla katılımcı yöntemlerle stratejik plan hazırlarlar.

Kamu idareleri, kamu hizmetlerinin istenilen düzeyde ve kalitede sunulabilmesi için bütçeleri ile program ve proje bazında kaynak tahsislerini; stratejik planlarına, yıllık amaç ve hedefleri ile performans göstergelerine dayandırmak zorundadırlar.

Stratejik plan hazırlamakla yükümlü olacak kamu idarelerinin ve stratejik planlama sürecine ilişkin takvimin tespitine, stratejik planların politikalar, kalkınma planı ve programlarla ilişkilendirilmesine yönelik usul ve esaslar Cumhurbaşkanı tarafından belirlenir.

(Ek fıkra: 24/7/2008-5793/30 md.) Kamu idareleri, yürütecekleri faaliyet ve projeler ile bunların kaynak ihtiyacını, performans hedef ve göstergelerini içeren performans programı hazırlar.

Kamu idareleri bütçelerini, stratejik planlarında yer alan misyon, vizyon, stratejik amaç ve hedeflerle uyumlu ve performans esasına dayalı olarak hazırlarlar. Kamu idarelerinin bütçelerinin stratejik planlarda belirlenen performans göstergelerine uygunluğu ve idarelerin bu çerçevede yürütecekleri faaliyetler ile performans esaslı bütçelemeye ilişkin diğer hususlar Cumhurbaşkanı tarafından belirlenir.

Cumhurbaşkanı tarafından ilgili kamu idaresi için uygun görülen performans göstergeleri, kuruluşların bütçelerinde yer alır. Performans denetimleri bu göstergeler çerçevesinde gerçekleştirilir.

Üst yöneticiler

Madde 11- Bakanlıklarda ve diğer kamu idarelerinde en üst yönetici, il özel idarelerinde vali ve belediyelerde belediye başkanı üst yöneticidir. (Mülga ikinci cümle: 3/10/2016-KHK-676/69 md.; Aynen kabul: 1/2/2018-7070/55 md.) (Ek cümle: 2/7/2018-KHK-703/213 md.) Bakanlıklarda en üst yönetici Cumhurbaşkanı tarafından belirlenir.

Üst yöneticiler, idarelerinin stratejik planlarının ve bütçelerinin kalkınma planına, yıllık programlara, kurumun stratejik plan ve performans hedefleri ile hizmet gereklerine uygun olarak hazırlanması ve uygulanmasından, sorumlulukları altındaki kaynakların etkili, ekonomik ve verimli şekilde elde edilmesi ve kullanımını sağlamaktan, kayıp ve kötüye kullanımının önlenmesinden, malî yönetim ve kontrol sisteminin işleyişinin gözetilmesi, izlenmesi ve kanunlar ile Cumhurbaşkanlığı kararnamelerinde belirtilen görev ve sorumlulukların yerine getirilmesinden Bakana; mahallî idarelerde ise meclislerine karşı sorumludurlar.

Üst yöneticiler, bu sorumluluğun gereklerini harcama yetkilileri, malî hizmetler birimi ve iç denetçiler aracılığıyla yerine getirirler.

REHBERİN AMACI VE KAPSAMI

Strateji ve Bütçe Başkanlığı tarafından kamu idarelerine stratejik planlama sürecinde yol göstermek amacıyla 2003 yılında “Kamu İdareleri İçin Stratejik Planlama Kılavuzu” hazırlanmış ve 2006 yılında Kılavuzun ikinci sürümü uygulamaya konulmuştur. İkinci sürümden elde edilen deneyimler çerçevesinde, odağına merkezi kamu idarelerini alarak geliştirilen Kılavuz, 2018 yılında üçüncü sürüm olarak yayımlanmıştır.

Stratejik planlama konusunda elde edilen deneyimler ve kamu idareleri arasındaki farklılıklar göz önünde bulundurularak kamu idareleri için Kılavuz; üniversiteler, belediyeler ve kamu sermayeli işletmeler için ise ayrı ayrı rehberler hazırlanmıştır. Bu kapsamda hazırlanan Belediyeler İçin Stratejik Planlama Rehberi (Rehber), belediyelere stratejik plan hazırlık ve uygulama ile izleme ve değerlendirme aşamalarında aşağıdaki konularda yardımcı olmayı amaçlamaktadır:

- * Stratejik planların, stratejik yönetimin diğer temel bileşenleriyle bağlantısının daha güçlü kurulmasını sağlamak
- * Kaynakların kullanımı ile amaç ve hedeflerin önceliklendirilmesinde etkinliği artırmak
- * Performans değerlendirmesinin daha iyi yapılarak kanıta dayalı karar alınmasını sağlamak
- * Daha kaliteli bir raporlama yapılmasına temel oluşturularak kamu yönetiminde şeffaflık ve hesap verebilirlik anlayışının yerleşmesine katkı sağlamak.

Rehberde “stratejik yönetim döngüsü” bütünüyle kapsamaktadır. Planlama sürecinin planlanmasıyla başlayan bu döngü neredeyiz, nereye ulaşmak istiyoruz, gitmek istenilen yere nasıl ulaşabiliriz ile başarımızı nasıl takip eder ve değerlendiririz sorularının cevaplarından oluşmaktadır.

B.POLATLI BELEDİYESİ STRATEJİK PLAN HAZIRLIK SÜRECİ

PLANIN SAHİPLENİLMESİ

Stratejik planlamanın başarısı ancak belediyenin tüm çalışanlarının planı sahiplenmesiyle mümkündür. Stratejik planlama belediye içerisinde belirli bir birimin ya da kişinin sorumluluğu olarak görülmemelidir. Plan hazırlamak ve belediyeyi bu plan doğrultusunda yönetmek belediye yönetiminin temel sorumluluğudur. Bu nedenle, Başkanın desteği ve yönlendirmesi, stratejik planlamanın vazgeçilmez koşuludur. Başkan, stratejik plan yaklaşımını benimsediğini belediye çalışanlarıyla paylaşmalı ve kurumsal sahiplenmeyi sağlamalıdır.

PLAN HAZIRLAMA SÜRECİ ORGANİZASYONU

Stratejik planlama katılımcı bir planlama yaklaşımıdır. Belediye içerisinde Başkandan başlayarak her düzeydeki çalışanların katılımını gerektirir. Stratejik planlama sürecine katılacak temel aktörler ve üstlenilecek işlevler bu aşamada belirlenir.

• Belediye Başkanı

Belediye Başkanı, belediyenin stratejik planlarının hazırlanması ve uygulanmasından meclislerine karşı sorumludur. Belediyenin misyon, vizyon ve ilkelerinin çalışmalarına yön vermelidir.

• Stratejik Planlama Ekibi

Belediye Başkanı: Mürsel YILDIZKAYA
Mali Hizmetler Müdürü: Hasan LİMAN
İmar Müdürü: Erdal ÇAĞLAR
Personel Müdürü: Sinan GÜVEN
Fen İşleri Müdürü: Sabri ERDEM
Kültür ve Sosyal İşler Müdürü: Veli KESKİN
Pota Sorumlusu: Kadim KOÇ
Muhasebe Şefi: Mesut ÖZKUR
Elektronik Mühendisi: Mevlüt AKYÜZ
Grafiker: Cüneyt KAYA

PLAN HAZIRLIK PROGRAMI

29.04.2019 tarihinde stratejik plan hazırlık çalışmalarımız başlatılmış olup çalışmalara tüm birimlerimiz dahil edilmiştir. 5393 sayılı Belediyeler Kanununun 41.madde 2.fıkrası uyarınca 'Stratejik plân, varsa üniversiteler ve meslek odaları ile konuyla ilgili sivil toplum örgütlerinin görüşleri alınarak hazırlanır ve belediye meclisi tarafından kabul edildikten sonra yürürlüğe girer' dendiğinden ilçemizde bulunan kamu kurumları sivil toplum kuruluşları, muhtarlarımız ve meslek odalarımızın görüş ve önerileri sorulmuştur. Stratejik planımız ilçemizde mevcut bulunan kamu kurumları, STK, muhtarlıklar ve meslek odalarının önerileri dikkate alınarak hazırlanmış ve 'KATILIMCI DEMOKRASİ' adına önemli bir adım atılmıştır.



C.DURUM ANALİZİ

ŞEHİR TANITIMI

POLATLI

“Polad” kelimesi Farsca olup, “demir, kuvvetli” anlamına gelir. Osmanlı belgelerinde “Polad”, “Poladlar”, “Poladlı” kelimesi Ulu-Yörük ve Aydın-Beylü kabilelerine mensup Türkmen Yörük cemaatlerine verilen addır.

Ankara şehir merkezi'nin Güneybatısında ve şehir merkezine 75 kilometre uzaklıkta olan ilçemiz Polatlı'dan, E-90-D-200 transit karayolu ile İstanbul-Ankara demiryolu geçer. Polatlı, Cumhuriyet'in ilanından sonra kurulan ilk ilçelerden olmasına rağmen Türk ve Dünya tarihi açısından oldukça önemlidir. Antik çağlara kadar uzanan zengin bir tarihe sahip ilçemizde en eski yaşam izleri ilk tunç çağına kadar gider. Fakat bölgede yaşamış en önemli uygarlık Anadolu kültür tarihine damga vuran Frigler olmuştur.

Polatlı sınırlarındaki Gordion, antik Frigya'nın politik ve kültürel merkezidir. Frig hisarının tahkimatları ve anıtsal yapılarının dönem itibarıyla Anadolu'da eşi benzeri yoktur. Başka hiçbir yerde kraliyet gücünün böyle bir mimari yansıması, insan kaynaklarına hükmedişi görülmemiştir. Gordion etrafındaki tümülüslerin yoğunluğu benzersiz bir görünüm yaratır. Tümülüslerin en büyüğü dünyanın bilinen en eski ahşap mezar yapısını içerir. İlk kez 1901'de, daha sonra 1949'da başlayan kazılar günümüzde de sürmektedir. Kazılar sonucunda, kent kapısı, saray kalıntısı, evler ve tümülüsler açığa çıkarıldı. Buluntular Ankara Anadolu Medeniyetleri Müzesi ile Gordion Müzesi'nde sergilenmektedir.



İlçemizde gordion ve çevresinde bir çok antik yerleşim yerinde insanoğlunun izlerine rastlanmaktadır. Başta Frigler olmak üzere lidyalılar persler, galatlar, romalılar ve bizans döneminde ilçemiz iskan görmüş tarihe tanıklık etmiştir.

Böylesine zengin kültürel bir hazineye sahip olan şehrimizden Gordion antik kenti 2012 yılında dünya mirası geçici listesine alınmıştır. Dünya mirasına alınma kriterlerinden en az üç tanesini karşılayan Gordion antik kentinin yeri dünya mirası asıl listesidir. Belediyemiz ve Kültür ve Turizm Bakanlığımız tarafından başlatılan çalışmalar Gordion gibi Anadolu ve dünya için önemli bir değeri önümüzdeki süreçte Dünya Mirası yapacak hak ettiği yere getirecektir.



Gordion müzesi: 1963 yılında Polatlı ilçesine bağlı Yassıhöyük olarak tanınan 500 nüfusa sahip küçük bir köyün yanında kuruldu. Bugün Gordion Müzesi'nde kronolojik bir sergileme sunulmakta, her dönem karakteristik örneklerle temsil edilmektedir. Ayrıca müzenin hemen yanı başında ki tümülüsün içinde dünyanın en eski ahşap yapısı görülebilmektedir.

Polatlı Höyük (Beştepe-Zafer Höyük)

Polatlı İlçesi'nin şehir merkezinde kalan höyük Günümüzde çağdaş şehir tarafından kuşatılmıştır. 25 m yüksekliğinde; 200 m çapında yaklaşık olarak yuvarlak biçimlidir. Yüzyılımızın insanları tarafından kerpiç toprağı çekimi için büyük ölçüde tahrip edilmiştir. Bu tahribatin kuzey ve güney kesimde oluştuğı izlenmektedir.

1949 yılında S. Lloyd ve N. Gökçe tarafından daha fazla tahribata uğramaması için üç haftalık bir kazı yapılmıştır. Açmalar; tepenin güney kesiminde tahribat alanında ve tepenin üst kesiminde açılmıştır. Bu kısıtlı kazının çok şey ortaya koyduğu söylenemez. Yine de en azından; höyüğün Ankara Yöresi'nin tabakalı yerleşme yerlerinden biri olduğunu kanıtlamıştır. Açmalar; tepenin güney kesiminde tahribat alanında ve tepenin üst kesiminde açılmıştır. Yerleşme yerinde; yüzeyden itibaren ana toprağı kadar 31 yapı katı saptanmıştır. Kültür ve Turizm Bakanlığı tarafından hazırlanmış tescilli arkeolojik sit alanları listesinde yer almaktadır.



ŞEHİRİMİZDE TÜRK TARİHİ

Polatlı Bölgesinin Türkleşmesine Yardımcı Olan Büyükler

Halk arasında “Horasan eri” adı ile anılan bu “kolonizatör dervişler”, zaviyeler kurarak iskanı kolaylaştırmış, toplulukları yerleşik hayata geçirerek cihad ruhunu canlı tutmuşlar, yol güvenliğini temin etmişler, eğitim, ticaret, zenaat, tarım ve hayvancılık konularında kabileleri aydınlatmışlardır.

Bölgeye genellikle konar-göçer Türkmen Yörük aşiretleri “yazlık” ve “kışlak” olarak kullandığı mezralara ve “cemaat” adı verilen gruplar halinde yerleşir. Köy hayatına daha ziyade akarsu yataklarında, korunmaya ve savunmaya elverişli dağ yamacı dere içlerinde, vadilere hakim tepe yamaçlarında, eski ören yerlerinde, ulaşım yolları üzerinde olan bölgelerde geçilir.

Hacı Tuğrul, Şeyh Yağmur, Hızır Şeyh, Yağan Şeyh, Şeyh Timur, Kızılca Ahmed, Kutlu Şeyh, Güvenç Şeyh, Şeyh Hacı ve Şeyh Durak gibi ulu kişiler Polatlı bölgesinde iskanı ve fetih ruhunu canlı tutan gazi-dervişlerdir.



SAKARYA MEYDAN MUHAREBESİ (1921)

Şehrimiz dünya tarihine yön veren uygarlıklara beşiklik yapmış olmakla beraber topraklarımızda Türk tarihi açısından bir varoluş destanı yazılmıştır ki bu savaş dünya harp tarihine dünyanın en uzun süren meydan muharebesi olarak geçmiştir. 23 Ağustos – 13 Eylül 1921 tarihleri arasında yapılan. Türk milleti için bir ölüm kalım savaşı olan Sakarya Meydan Muharebesi; Kurtuluş Savaşı içinde kader tayin edici olmuştur.

Bu savaştan önce Yunanlıların başlıca hedefi; Ankara yönünde ilerleyerek, Türk Ordusunu yok etmek ve Kurtuluş Savaşı'nın sembolü ve direniş merkezi haline gelen Ankara'yı ele geçirmektir. Böylece Türk milletinin direnme gücü yok edilmiş olacaktı. Mustafa Kemal ATATÜRK'ün emir ve komutasında, "Ya İstiklal ya ölüm" parolasıyla başlayan istiklal savaşında Türk milleti sadece düşmanla değil yoklukla ve çaresizlikle de savaşmıştır. Tekalif-i Milliye Emirleri' (Ulusal Yükümlülük Emirleri) nin yayınlanmasının ardından Mustafa Kemal şöyle der "Amacım bütün milleti savaşla ilgilendirmek, bütün kaynakları harekete geçirmek; her evi, her iş yerini, cephenin bir parçası yapmaktır." Aslında bu sözleriyle dünya harp tarihine kanıtlaadığı topyekün savaştan bahsetmektedir. Toplumun her kesimiyle ve her ferdiyle özellikle kadınların seferber edilmesiyle milli duygunun gelişmesinde büyük rol oynamıştır. Gelişen milli bilinç ve şuurla Türk ulusunun kanıyla yapılan Türk Kurtuluş Savaşı yani Sakarya Destanı 22 gün 22 gece Polatlı da devam etmiş ve 13 Eylül günü Yunanlıların Sakarya Nehri'nin doğusunu Gazi şehrimiz Polatlı'yı terk etmesiyle son bulmuştur.

Başkomutan Mustafa Kemal, Sakarya Meydan Muharebesi sırasında ülke savunmasını şu şekilde ifade etmiştir. Hattı müdafaa yoktur, sathı müdafaa vardır. O satıh bütün vatandır. Vatanın her karış toprağı vatandaşın kanı ile ıslanmadıkça bırakılamaz. Onun için küçük, büyük her birlik bulunduğu mevziden atılabilir; fakat, küçük büyük her birlik durabildiğı noktadan yeniden düşmana karşı cephe teşkil edip muharebeye devam eder. Sakarya Meydan muharebesini incelediğimizde her haliyle Türk Kurtuluş Savaşı'nın büyük dönemeci olduğunu görebiliriz. Ancak bu köşe dönüldükten sonra Anadolu da oluşan bağımsızlık şuurunun artık önlenemeyeceğı kesin olarak anlaşılmıştır.

Taarruz insiyatifinin Türk Ordusu'na geçmesini sağlayan Sakarya Zaferi, TBMM hükümetine siyasi başarı kapılarını aralamış Türk milletinin özgürlüğünü ve vatanını kurtaracağı inancını da kuvvetlendirmiştir. Bütün sonuca bakılarak denilebilir ki genç ve yeni Türkiye Cumhuriyetinin temeli Türk'ün makus talihinin yenildiğı Polatlı topraklarında atılmıştır.

Sakarya Savaşı sonunda; Türk Ordusu'nun 1683 yılında 2.Viyana Kuşatmasındaki yenilgisinden beri süregelen çekilmesi Ankara yakınlarındaki Polatlı da sona ermiştir. Bu savaş, Türk ordusu'nun son savunma savaşıdır. Bütün dünyaya yeni bir Türk devletinin varlığını kabul ettiren istiklal savaşının bir dönüm noktasıdır.

Günümüzde geç de olsa milletimizin kaderini değıştiren bu önemli zaferin gelecek kuşaklara aktarılabilmesi için gerçekleştirilen milli park çalışması kapsamında Gazi şehrimiz Polatlı da ve köylerinde mevzilerin onarımı ve ziyaretçilere gösterilmesi mümkün olacak. Ancak daha da önemlisi, bu topraklarda özgürce nefes alabilmemizi sağlayan şehitlerimizin vatana karıştıkları yerler belirlenerek onlara hak ettikleri deđer bundan önce verilemese de bundan sonra Anadolu'nun kalbi milletimizin bağı olan Polatlı da verilecektir.

Sakarya Meydan Muharebesi Tarihi Milli Parkı: İstiklal Harbimizin en önemli dönüm noktalarından birisi olan Sakarya Meydan Muharebesi Polatlı ve Haymana ilçeleri sınırları içerisinde cereyan etmiştir. Polatlı Belediyesi ve Doğa Koruma ve Milli Parklar Genel Müdürlüğü tarafından Sakarya Meydan Muharebesi Tarihi Milli Parkı ilan çalışmalarına 2014 yılında arazi etüdü ile başlanmış, Polatlı ve Haymana ilçeleri sınırları içerisinde bulunan 13850 Ha'lık alanın "Sakarya Meydan Muharebesi Tarihi Milli Parkı" olması 29.12.2014 tarih ve 2014/7152 Sayılı Bakanlar Kurulu Kararı ile kararlaştırılmış ve bu karar 08.02.2015 tarih ve 29261 sayılı Resmi Gazetede yayınlanarak yürürlüğe girmiştir. Tarihi Milli Park 14 ayrı bölüm olarak ilan edilmiştir. Tarihi Milli Parkı belirleme çalışmaları kapsamında muharebenin günümüze intikal etmiş izleri, mevziler, siperler, şehitlikler, anıtlar, muharebede kullanılan binalar vb. deđerler tespit edilmiş olup Sakarya Meydan Muharebesinin; bugünkü ve gelecekte nesillerin hafızalarında canlı tutmak üzere, savaşın geçtiğı tarihsel ve kültürel kaynak deđerlerinin koruma-kullanma dengesi gözetilerek sürdürülebilir bir şekilde yönetiminin sağlanarak gelecekte nesillere milli bir miras olarak bırakılması ve yapılacak uygulamalar ile farkındalığı artıracak eğitim-tanıtım ve yönetim faaliyetlerinin desteklenmesi amaçlanmaktadır.



Bu coğrafyada yaşayan bizler için hayatın ölçütü, geçmiş zamandan çok tabii ki şimdiki ve gelecek zaman olmalıdır. Fakat bu topraklarda yaşamış olan atalarımızın neler yaşadıklarını bilerek geleceğimizi şekillendirmemiz daha doğru olacaktır.

Duatepe: Dua Tepe'deki Anıt, otopark, bağlantı yolu, yürüme yolu, tören alanı ve anıt olmak üzere beş ana bölümden oluşmuştur. Anıtın duvarlarında, Dua Tepe' deki seksenbir şehidin pirinç harflerle yazılmış bilgileri bulunmaktadır. Anıtın ve heykelleri Devlet Sanatçısı heykeltıraş Metin YURDANUR yapmıştır. Anıt simgesel olarak, Anadolu halkının Mustafa Kemal Paşa önderliğinde yüzyılların geriye çekilişini tersine çevirerek Dua Tepe' de coşkun bir ırmak gibi zaferlere ve uygarlığa koşmasını anlatmaktadır. Mustafa Kemal' in şahlanan atının üzerindeki heykeli Türk Milletinin önderi olmaktan duyduğu gururu ifade etmektedir. Geri plandaki İnönü ve Fevzi Çakmak'ın heykelleri ise emir komuta birliğini, Halide Edip Adıvar'ın heykeli ise Türk Kadınının Kurtuluş Savaşına olan katkısını anlatmaktadır. Atatürk ve yaverinin dürbünle ovayı izledikleri hali ise kazanılan zaferi ve bağımsızlığı umutla bekleyen Türk Ulusunu ifade etmektedir.



Kartal Tepe Mehmetçik Anıtı: Türk'ün tutsak edilemeyeceğini, ülkesinin işgal edilemeyeceğini düşmana burada verilen mücadele ile gösterilmiştir. Anıttaki Mehmetçik de düşmana eliyle “dur” diyor. “Buradan ileri geçemezsin” Mehmetçik bu kara ve demiryolundan geçenlere de “Durun” diyor ve her Türk vatandaşını Kurtuluş Destanı üzerinde düşünmeye çağırıyor.

Mehmetçik Anıtı, heykeltıraş Doç. Dr. Sait Rüstem tarafından yapılmıştır. Kaidesiyle birlikte toplam 32 metre yüksekliğinde, kendisi 22 metredir. 10 metrelik kaidesinin üzerinde 3x5 ebadında sekiz adet rölyef vardır.

Anıtın hemen yanı başına yapılan panoramik müze Sakarya Meydan Muharebesi ve Türk Tarihi Tanıtım Merkezi olarak kısa süre içerisinde faaliyetlerine başlayacak Türklerin Orta Asya dan başlayarak siyasi, ekonomik ve kültürel açıdan zamanımıza nasıl geldiklerini ziyaretçilere kavratacak ve milletimizin geçmişle gelecek arasında bağ kurması sağlanacaktır.

Polatlı Eskişehir kara ve demiryolu üzerinde bulunan anıt ve müze Polatlı yerleşim merkezinden çıkar çıkmaz tüm azameti ile görülmektedir. Eskişehir Polatlı istikametine gelindiğinde ise Sakarya nehrinin batısından itibaren görülebilmektedir. Tepeye kadar yol asfalt olup siz değerli ziyaretçilerini beklemektedir.

Gazi tepe: Atatürk'ün 12 Ağustos 1921'de ziyaret ettiği. Bu ziyaret sonucunda Mangal dağı savunma hattına dâhil edip ve orada da attan düşerek kaburga kemiğinin kırıldığı yerdir. Gazi unvanı 19 Eylül'de verildi. Fakat burada söylediği bir laf vardı: "Benim Burada kaburga kemiğimin kırıldığı yerde Papulos'un kafasını kıracağım" demişti. Ve savaşın sonunda da bunu gerçekleştirdi."

Sakarya Köyü: Halide Edip Adıvar ve Kadın Kahramanlar Müzesi Sakarya Meydan Muharebesi esnasında Yunan Ordusu'nun yapmış oldukları mezalimi incelemek üzere meclis tarafından kurulan Yunan Mezalimi Araştırma Komisyonunu ofis olarak kullandığı ev aynı zamanda muharebeler esnasında 12. Grup karargahı olarak da kullanılmıştır. Bugün ise milli mücadeleye en az erkekler kadar katkıda bulunmuş Türk kadını onurlandırmak adına 2017 yılında müze olarak düzenlenmiştir.





Tarihi Milli Park ilanından sonra arazi çalışmaları ve jeofizik araştırmaları sonucunda Sakarya köyünde yeri tespit edilen 50 kadar şehidimizin bulunduğu alan aziz şehitlerimizin hatırasına uygun olarak 2016 yılında şehitliğe dönüştürülmüştür.

Eski Polatlı Şehitliği: Polatlı'ya bağlı birçok köyde isimsiz şehit mezarlarına rastlanılabilir. Bunlardan biri olan Eski Polatlı Köyü savaşı yaşamış vefalı Türk köylüsünün şehidine duyduğu saygıyı simgelemektedir. Burada şehit olan askerlerimiz köylülerimiz tarafından toplu mezara gömülerek günümüze kadar sahiplenilmiştir. Milli Parkın ilan edilmesiyle beraber Şehitlik ihya edilmiştir.

Milli Mücadele yıllarında özellikle Sakarya Meydan Muharebesi'nde önemli bir stratejik ve ikmal merkezi olan Polatlı, Cumhuriyet'in ilanından sonra kaza merkezi olur. 30 Mayıs 1926 tarih ve 788 sayılı "Teskilat-ı Esasiye Kanunu"nun İkinci Maddesi gereğince Polatlı, Ankara Vilayeti'ne bağlı bir kaza merkezi olur. Mazhar Bey Polatlı Kaymakamı olarak göreve baslar. 1 Ağustos 1926 tarihinde de Belediye teşkilatı kurulur ve Dede Hulusi Efendi Belediye Reisi olur.

Kartal Tepe Mehmetçik Anıtı



POLATLI BELEDİYESİ TARİHİ ALANLAR TANITIM MERKEZİ (POTA)**Tarihi değerlerimizin farkındayız**

Her yıl binlerce vatandaşımıza Polatlımızın tarihi alanlarını gezdirerek anlatıyoruz. Yaptığımız etkinliklerle Polatlımızı tanıtmak için canla başla çalışıyoruz. Sakarya Meydan Muharebesini Destanlaştıran 7' den 70' e her türlü fedakarlığın yaşandığı, barut kokan topraklarda yaşayan Polatlı halkı, Polatlımızın tanıtımında yanımızda olduğunu düşünüyoruz.

Kurmuş olduğumuz Tarihi Alanlar Tanıtım Merkezi (POTA)'nın çalışmaları sonucunda şehrimiz bir tarih turizm şehri olma yolunda önemli mesafe almış bulunmaktadır. Savaş alanında bulunan objelerinin sergilendiği müze binlerce ziyaretçinin bir mekan haline dönüşmüştür. Yaptığımız çalışmalar neticesinde Polatlımız doğa severler ve yürüyüş guruplarının uğrak noktası haline gelmiştir. Önceden hazırlanan yürüyüş rotalarında etkinlik düzenlenmiş ve şehrimize gelen yabancılarla doğa ve tarihin iç içe karıştığı farklı bir turizm aktivitesi gerçekleştirilmektedir. Hedefimiz Anadolu'nun ortasında bir tarih turizm şehri oluşturmaktır. İki önemli değerimiz olan Sakarya Meydan Muharebesi Tarihi Milli Parkı ve Gordion Antik kenti hak ettiği yere taşımaktır.

DEMOĞRAFİK YAPI 2018

YAŞ GRUBU	CİNSİYET	HİÇ EVLENMEDİ	EVLİ	BOŞANDI	EŞİ ÖLDÜ	TOPLAM
15 - 19	Erkek	4746	23	0	0	4.769
	Kadın	4330	178	3	0	4.511
20 - 24	Erkek	5576	486	7	0	6.069
	Kadın	2701	1605	68	1	4.375
25 - 29	Erkek	2430	2111	63	1	4.605
	Kadın	1096	3108	166	4	4.374
30 - 34	Erkek	914	3277	158	1	4.350
	Kadın	431	3776	270	14	4.491
35 - 39	Erkek	441	3862	249	4	4.556
	Kadın	280	4039	303	41	4.663
40 - 44	Erkek	237	3626	216	5	4.084
	Kadın	222	3546	315	91	4.174
45 - 49	Erkek	115	3561	238	9	3.923
	Kadın	226	3476	306	156	4.164
50 - 54	Erkek	85	3547	230	31	3.893
	Kadın	165	3176	268	275	3.884
55 - 59	Erkek	67	3177	152	45	3.441
	Kadın	135	2649	202	401	3.387
60 - 64	Erkek	33	2627	128	62	2.850
	Kadın	84	2026	138	571	2.819
65 - 69	Erkek	21	1736	68	71	1.896
	Kadın	56	1392	88	709	2.245
70 - 74	Erkek	8	1057	23	110	1.198
	Kadın	34	802	43	714	1.593
75 - 79	Erkek	3	703	17	111	834
	Kadın	17	387	22	705	1.131
80 - 84	Erkek	4	362	10	123	499
	Kadın	13	161	16	583	773
85 - 89	Erkek	0	147	3	120	270
	Kadın	12	48	8	381	449
90 +	Erkek	0	31	3	39	73
	Kadın	4	8	1	139	152
	TOPLAM	24.486	60.710	3.782	5.517	94.495

İL	İLÇE	YAŞ GRUBU	ERKEK	KADIN	TOPLAM
ANKARA	POLATLI	0 - 4	4.635	4.414	9.049
		5 - 9	4.638	4.367	9.005
		10 - 14	4.908	4.535	9.443
		15 - 19	4.771	4.521	9.292
		20 - 24	6.084	4.403	10.487
		25 - 29	4.619	4.399	9.018
		30 - 34	4.360	4.521	8.881
		35 - 39	4.567	4.685	9.252
		40 - 44	4.098	4.198	8.296
		45 - 49	3.941	4.180	8.121
		50 - 54	3.904	3.901	7.805
		55 - 59	3.449	3.399	6.848
		60 - 64	2.852	2.821	5.673
		65 - 69	1.987	2.248	4.235
		70 - 74	1.198	1.593	2.791
		75 - 79	834	1.131	1.965
		80 - 84	499	773	1.272
		85 - 89	270	449	719
		90 +	73	152	225
TOPLAM			61.687	60.690	122.377

COĞRAFİ YAPI

Polatlı coğrafi konum olarak Türkiye'nin İç Anadolu Bölgesinde, 39 derece 35 dakika kuzey enlemi ile 32 derece 08 dakika doğu boylamının kesiştiği noktada yer almaktadır. Ankara ili'ne bağlı olan Polatlı ilçesi İç Anadolu Bölgesi Yukarı Sakarya bölümünde yer almaktadır. Polatlı kuzeyinde ve batısında tabii hudutlarla sınırlanmıştır. Kuzeyden Ankara çayı, batıdan gelen Porsuk Çayı, Sakarya nehri ile birleşmektedir. Bu akarsulardan sulama yapılarak yararlanılmaktadır. İlçe doğudan Haymana, batıdan Sivrihisar, kuzeyden Beypazarı, Ayaş, güneyden Yunak ve Çeltik ilçeleri ile sınırlanmıştır.

Toplam yüzölçümü 3235 km² dir. İlçe coğrafi olarak bir plato niteliği arz etmektedir. İlçe topraklarının %25 kadarı düzlük, geriye kalan bölümü ise dalgalıdır. İlçenin en yüksek noktası 1437 metre yükseklikteki Çile Dağıdır. Çile dağından batıya ve güneye gidildikçe yükseklik artar Polatlı yöresi jeolojik olarak genç tersiyer ve yaşlı çökellerin hakim olduğu bir yapıya sahiptir. Polatlı ilçe merkezinin kuzeybatısında büyük bir volkanik kütle uzanmaktadır, burada başlıca yükseltiyi Basri kale tepesi oluşturmaktadır. Polatlı ilçe merkezi bu tepenin eteklerinde uzanmıştır, ilçe merkezindeki rakım 860 m. civarındadır. Polatlı da kuzeye gidildikçe yükseklik artar. Polatlı ilçesi önemli ulaşım yolları üzerinde bulunmaktadır. Ankara-İstanbul, Ankara-Eskişehir-İzmir demiryolu Polatlı'nın içerisinden geçer. Ayrıca Eskişehir-Ankara karayolu ilçe merkezinden geçmektedir. Polatlı'nın Ankara'ya uzaklığı 76 km'dir.

İklim Durumu

İlçede İç Anadolu bölgesinin karakteristik iklimi olan karasal iklim tipi görülür. Yazlar sıcak ve kurak, kışlar soğuk, kar ve yağmur yağışlıdır. Yıllık yağış miktarı ortalama 360mm dir. En yüksek sıcaklık ortalaması 29.6 C^o(Temmuz ayı) ve en düşük sıcaklık ortalaması ise -3.6 C^o (ocak ayı) dir.

Bitki Örtüsü ve Toprak Yapısı

Polatlı topraklarının tamamına yakını çok çeşitli kireçtaşlarının üzerinde kurulmuştur. Az yağıştan dolayı karbonatların biriktiği kalsimorfik oluşumun gerçekleştiği yer yer killi, killi-tınlı, tınlı tekstürlerde olup kireç oranı toprak yapısı içinde oldukça fazla miktardadır. Bölgenin doğal bitki örtüsü bozkır ve steplerdir. Bozkırlarda geven otu ve diğer otsu bitkiler hakimdir, nehirlerin kenarında bulunan korularda söğüt, iğde, akasya, ahlat, yabani erik, armut ve karaçalıya rastlanır. Polatlı hem iklim hem de arazi olarak hububat ekimine elverişli olduğu için bölgemizin ikinci hububat ambarı durumundadır.

SOSYAL-KÜLTÜRELYAPI

C.4.1.EĞİTİM:

İlçemizde 83 adet eğitim kurumu bulunmaktadır. Okullarımızda toplam 25.937 öğrenci, 1.626 öğretmen, 11 memur ve 36 hizmetli bulunmaktadır. İlçemizde 4 anaokulu ve kreş, 23 adet ilkokul, 21 adet ortaokul, 11 adet lise ve 24 adet özel okul bulunmaktadır. İlçemizde Hacı Bayram Veli Üniversitesine bağlı Fen Edebiyat Fakültesi, İlahiyat Fakültesi, Teknik Bilimler Meslek Yüksekokulu ve Sosyal Bilimler Meslek Yüksekokulu faaliyet göstermektedir.

İlçemizdeki bulunan eğitim kurumları aşağıda belirtilmiştir:

ANAOKULLARI

- 1- Toki Mehmet Akif Anaokulu
- 2- İlk Adım (Cüneyt Sertel Anaokulu)
- 3- Şehit Mehmet Gönenç Anaokulu
- 4- Özel Polatlı Yıldız Anaokulu ve Kreş

İLKOKULLAR

- 1- Bedriye Halil Naci Mihçioğlu İlkokulu
- 2- Beylikköprü Şh. Yzb. Nazmi Elmas İ.O
- 3- Karahamzalı İlkokulu
- 4- Sakarya İlkokulu
- 5- Şehit Yaşar Çetinkaya İlkokulu
- 6- Yavuz Selim İlkokulu
- 7- Sevim Aras İlkokulu
- 8- İnkılap İlkokulu
- 9- Poyraz İlkokulu
- 10-Ruhiye-İrfan Yurtseven İlkokulu
- 11-Cumhuriyet İlkokulu
- 12- İnönü İlkokulu
- 13- Mehmet Akif Ersoy İlkokulu
- 14-Atatürk İlkokulu
- 15-Tarım İşletmesi İlkokulu
- 16-İMKB İlkokulu
- 17-Hikmet Uluğbay İlkokulu
- 18-Uzunbey İlkokulu
- 19-Sarıoba İlkokulu
- 20-Basri ilkokulu
- 21-Şehitlik İlkokulu
- 22-15 Temmuz Demokrasi Şehitleri İ.O.
- 23-Şehit Abdullah Erkmen İlkokulu

ORTAOKULLAR

- 1- Hatice Mevlüt Yılmaz Ortaokulu
- 2- Beylikköprü Şh. Yzb. Nazmi Elmas O.O
- 3- Karahamzalı Ortaokulu
- 4- Şehit Yaşar Çetinkaya Ortaokulu
- 5- Genç Osman Ortaokulu
- 6- Esentepe Ortaokulu
- 7- 13 Eylül Ortaokulu
- 8- İnönü Ortaokulu
- 9- Mehmet Akif Ersoy Ortaokulu
- 10-Tarım İşletmesi Ortaokulu
- 11- İmkb Ortaokulu
- 12- Namık Kemal Ortaokulu
- 13-Hikmet Uluğbay Ortaokulu
- 14- Polatlı İmam Hatip Ortaokulu
- 15- Bedriye Halil Naci Mihçioğlu O.O
- 16-Uzunbey Ortaokulu
- 17- Poyraz ortaokulu
- 18- Gazi İmam Hatip Ortaokulu
- 19-İstiklal Ortaokulu
- 20-Basri Ortaokulu
- 21-Zafer Ortaokulu

LISELER

- 1- Atatürk Anadolu Lisesi
- 2- Polatlı Anadolu İmam Hatip Lisesi
- 3- Polatlı Anadolu Lisesi
- 4- Polatlı Gevher Nesibe Mesleki ve Teknik Anadolu Lisesi
- 5- Polatlı Mesleki ve Teknik Anadolu Lisesi
- 6- Polatlı Fatih Mesleki ve Teknik Anadolu Lisesi
- 7- Duatepe Anadolu Lisesi
- 8- Peyami Safa Anadolu Lisesi
- 9- Polatlı Beştepe Mesleki ve Teknik Anadolu Lisesi
- 10-Şehit Can Çalışkan Mesleki ve Teknik Anadolu Lisesi
- 11- Şehit Seher Yaşar Kız Anadolu İmam Hatip Lisesi

ÖZEL OKULLAR

- 1- Özel Alfa Yaşam Anadolu Lisesi
- 2- Özel Alfa Yaşam Mesleki ve Teknik Anadolu Lisesi
- 3- Özel Ankara Darüşşifa Polatlı Mesleki ve Teknik Anadolu Lisesi
- 4- Özel Durugün Özel Eğitim ve Rehabilitasyon Merkezi
- 5- Özel Gülbahçe Anaokulu
- 6- Özel Işın Yaman Anadolu Lisesi
- 7- Özel Polatlı Ada Açıköğretim Kursu
- 8- Özel Polatlı Amerikan Kültür Yabancı Dil Kursu
- 9- Özel Polatlı Başarı Öğrenci Etüt Eğitim Merkezi
- 10-Özel Polatlı Doruk Açıköğretim Kursu
- 11-Özel Polatlı Işın Yaman İlkokulu
- 12-Özel Polatlı Işın Yaman Ortaokulu
- 13-Özel Polatlı Uğur Anadolu Lisesi
- 14-Özel Polatlı Uğur Ortaokulu
- 15-Özel Polatlı Uğur Temel Lisesi
- 16-Özel Polatlı Yumurak Anaokulu
- 17- Özel Seda Oğuzlar Özel Eğitim ve Rehabilitasyon Merkezi
- 18- Özel Tarhan Özen Özel Eğitim ve Rehabilitasyon Merkezi
- 19-TED Polatlı Koleji Vakfı Özel Anaokulu
- 20-TED Polatlı Koleji Vakfı Özel İlkokulu
- 21-TED Polatlı Koleji Vakfı Özel Ortaokulu
- 22-TED Polatlı Koleji Vakfı Özel Lisesi
- 23- Özel Özgü Anadolu Lisesi
- 24- Özel Yükseliş Anadolu Lisesi

C.4.2.SAĞLIK

İlçemizde Sağlık Sektörü alanında faaliyet gösteren çeşitli kurum ve kuruluşlar :

KURULUŞ	SAYISI
DEVLET HASTANESİ	1
AİLE SAĞLIĞI MERKEZİ	6
AÇSAP MERKEZİ	1
ÖZEL HASTANE	1
DIYALİZ MERKEZİ	1
TIP MERKEZİ	1
ÖZEL AĞIZ DIŞ SAĞLIĞI POLİKLİNİĞİ	3
ÖZEL DİŞ HEKİMİ MUAYENESİ	12
ECZANE	40
İŞİTME CİHAZI MERKEZİ	2
OPTİK MÜESSESE	12
OSGM (Ortak Sağlık Güvenlik Birimi)	3
ÖZEL SAĞLIK KABİNİ	2

	Bina			Doktor		Ebe\Hemşire	
aile sağlığı merkezi	olan	olmayan	toplam	olan	olmayan	olan	olmayan
şehir	5		5	5		5	
dış mahalle	1		1	1		1	
sağlık evi sayısı	5	1	5		6	5	1

C.4.3.TURİZM

İlçenin turizmde en sağladığı ekonomik girdi sahip olduğu potansiyele göre düşüktür. Yassıhöyük köyünde bulunan Gordion Antik Şehrini, buradaki Kral Midas'ın mezarını ve müzeyi 2018 yılı ikinci altı ayı içerisinde toplam 41.642 kişi ziyaret etmiştir.

YASALYÜKÜMLÜLÜK VE MEVZUAT ANALİZİ

- **5393 sayılı Belediyeler Kanunu**

MADDE 14

a) İmar, su ve kanalizasyon, ulaşım gibi kentsel alt yapı; coğrafi ve kent bilgi sistemleri; çevre ve çevre sağlığı, temizlik ve katı atık; zabıta, itfaiye, acil yardım, kurtarma ve ambulans; şehir içi trafik; defin ve mezarlıklar; ağaçlandırma, park ve yeşil alanlar; konut; kültür ve sanat, turizm ve tanıtım, gençlik ve spor orta ve yüksek öğrenim öğrenci yurtları (Bu Kanununun 75 inci maddesinin son fıkrası, belediyeler, il özel idareleri, bağlı kuruluşları ve bunların üyesi oldukları birlikler ile ortağı oldukları Sayıştay denetimine tabi şirketler tarafından, orta ve yüksek öğretim öğrenci yurtları ile Devlete ait her derecedeki okul binalarının yapım, bakım ve onarımı ile tefrişinde uygulanmaz.); sosyal hizmet ve yardım, nikah, meslek ve beceri kazandırma; ekonomi ve ticaretin geliştirilmesi hizmetlerini yapar veya yaptırır. **(Mülga son cümle: 12/11/2012-6360/17 md.) (...)** **(Ek cümleler: 12/11/2012-6360/17 md.)** Büyükşehir belediyeleri ile nüfusu 100.000'in üzerindeki belediyeler, kadınlar ve çocuklar için konukevleri açmak zorundadır. Diğer belediyeler de mali durumları ve hizmet önceliklerini değerlendirecek kadınlar ve çocuklar için konukevleri açabilirler.

b) (...) Devlete ait her derecedeki okul binalarının inşaatı ile bakım ve onarımını yapabilir veya yaptırabilir, her türlü araç, gereç ve malzeme ihtiyaçlarını karşılayabilir; sağlıkla ilgili her türlü tesisi açabilir ve işletebilir; mabetlerin yapımı, bakımı, onarımını yapabilir; kültür ve tabiat varlıkları ile tarihî dokunun ve kent tarihi bakımından önem taşıyan mekânların ve işlevlerinin korunmasını sağlayabilir; bu amaçla bakım ve onarımını yapabilir, korunması mümkün olmayanları aslına uygun olarak yeniden inşa edebilir. **(Değişik ikinci cümle: 12/11/2012-6360/17 md.)** Gerektiğinde, sporu teşvik etmek amacıyla gençlere spor malzemesi verir, amatör spor kulüplerine aynı ve nakdi yardım yapar ve desteği sağlar, her türlü amatör spor karşılaşmaları düzenler, yurt içi ve yurt dışı müsabakalarda üstün başarı gösteren veya derece alan öğrencilere, sporculara, teknik yöneticilere ve antrenörlere belediye meclisi kararıyla ödül verebilir. Gıda bankacılığı yapabilir.

(Ek fıkra: 12/11/2012-6360/17 md.; Değişik 12/7/2013-6495/100 md.) Belediyelerin birinci fıkranın (b) bendi uyarınca, sporu teşvik etmek amacıyla yapacakları nakdi yardım, bir önceki yıl genel bütçe vergi gelirlerinden belediyeleri için tahakkuk eden miktarın; büyükşehir belediyeleri için binde yedisini, diğer belediyeler için binde onikisini geçemez.

(İptal fıkra: Anayasa mahkemesinin 24/1/2017 tarihli ve E. 2005/95, K. 2007/5 sayılı Kararı ile.)

Hizmetlerin yerine getirilmesinde öncelik sırası, belediyenin malî durumu ve hizmetin ivediliği dikkate alınarak belirlenir.

Belediye hizmetleri, vatandaşlara en yakın yerlerde ve en uygun yöntemlerle sunulur. Hizmet sunumunda engelli, yaşlı, düşkün ve dar gelirlilerin durumuna uygun yöntemler uygulanır.

Belediyenin görev, sorumluluk ve yetki alanı belediye sınırlarını kapsar.

Belediye meclisinin kararı ile mücavir alanlara da belediye hizmetleri götürülebilir.

4562 sayılı Organize Sanayi Bölgeleri Kanunu hükümleri saklıdır.

• Belediyenin Yetkileri ve İmtiyazları

MADDE 15.- Belediyenin yetkileri ve imtiyazları şunlardır:

- a) Belde sakinlerinin mahallî müşterek nitelikteki ihtiyaçlarını karşılamak amacıyla her türlü faaliyet ve girişimde bulunmak.
- b) Kanunların belediyeye verdiği yetki çerçevesinde yönetmelik çıkarmak, belediye yasakları koymak ve uygulamak, kanunlarda belirtilen cezaları vermek.
- c) Gerçek ve tüzel kişilerin faaliyetleri ile ilgili olarak kanunlarda belirtilen izin veya ruhsatı vermek.
- d) Özel kanunları gereğince belediyeye ait vergi, resim, harç, katkı ve katılma paylarının tarh, tahakkuk ve tahsilini yapmak; vergi, resim ve harç dışındaki özel hukuk hükümlerine göre tahsili gereken doğal gaz, su, atık su ve hizmet karşılığı alacakların tahsilini yapmak veya yaptırmak.
- e) Müktesep haklar saklı kalmak üzere; içme, kullanma ve endüstri suyu sağlamak; atık su ve yağmur suyunun uzaklaştırılmasını sağlamak; bunlar için gerekli tesisleri kurmak, kurdurmak, işletmek ve işlettmek; kaynak sularını işletmek veya işlettmek.
- f) Toplu taşıma yapmak; bu amaçla otobüs, deniz ve su ulaşım araçları, tünel, raylı sistem dâhil her türlü toplu taşıma sistemlerini kurmak, kurdurmak, işletmek ve işlettmek.
- g) Katı atıkların toplanması, taşınması, ayrıştırılması, geri kazanımı, ortadan kaldırılması ve depolanması ile ilgili bütün hizmetleri yapmak ve yaptırmak.
- h) Mahallî müşterek nitelikteki hizmetlerin yerine getirilmesi amacıyla, belediye ve mücavir alan sınırları içerisinde taşınmaz almak, kamulaştırmak, satmak, kiralamak veya kiraya vermek, trampa etmek, tahsis etmek, bunlar üzerinde sınırlı aynî hak tesis etmek.
- i) Borç almak, bağış kabul etmek.
- j) Toptancı ve perakendeci hâlleri, otobüs terminali, fuar alanı, mezbaha, ilgili mevzuata göre yat limanı ve iskele kurmak, kurdurmak, işletmek, işlettmek veya bu yerlerin gerçek ve tüzel kişilerce açılmasına izin vermek.

k) Vergi, resim ve harçlar dışında kalan dava konusu uyuşmazlıkların anlaşmayla tasfiyesine karar vermek.

l) Gayrisihhî müesseseler ile umuma açık istirahat ve eğlence yerlerini ruhsatlandırmak ve denetlemek.

m) Beldede ekonomi ve ticaretin geliştirilmesi ve kayıt altına alınması amacıyla izinsiz satış yapan seyyar satıcıları faaliyetten men etmek, izinsiz satış yapan seyyar satıcıların faaliyetten men edilmesi sonucu, cezası ödenmeyerek iki gün içinde geri alınmayan gıda maddelerini gıda bankalarına, cezası ödenmeyerek otuz gün içinde geri alınmayan gıda dışı malları yoksullara vermek.

n) Reklam panoları ve tanıtıcı tabelalar konusunda standartlar getirmek.

o) Gayrisihhî işyerlerini, eğlence yerlerini, halk sağlığına ve çevreye etkisi olan diğer işyerlerini kentin belirli yerlerinde toplamak; hafriyat toprağı ve moloz döküm alanlarını; sıvılaştırılmış petrol gazı (LPG) depolama sahalarını; inşaat malzemeleri, odun, kömür ve hurda depolama alanları ve satış yerlerini belirlemek; bu alan ve yerler ile taşımalarda çevre kirliliğı oluşmaması için gereken tedbirleri almak.

p) Kara, deniz, su ve demiryolu üzerinde işletilen her türlü servis ve toplu taşıma araçları ile taksi sayılarını, bilet ücret ve tarifelerini, zaman ve güzergâhlarını belirlemek; durak yerleri ile karayolu, yol, cadde, sokak, meydan ve benzeri yerler üzerinde araç park yerlerini tespit etmek ve işletmek, işlettirmek veya kiraya vermek; kanunların belediyelere verdiği trafik düzenlemesinin gerektirdiğı bütün işleri yürütmek.

r) (Ek: 12/11/2012-6360/18 md.) Belediye mücavir alan sınırları içerisinde 5/11/2008 tarihli ve 5809 sayılı Elektronik Haberleşme Kanunu, 26/9/2011 tarihli ve 655 sayılı Ulaştırma, Denizcilik ve Haberleşme Bakanlığının Teşkilat ve Görevleri Hakkında Kanun Hükmünde Kararname ve ilgili diğer mevzuata göre kuruluş izni verilen alanda tesis edilecek elektronik haberleşme istasyonlarına kent ve yapı estetiğı ile elektronik haberleşme hizmetinin gerekleri dikkate alınarak ücret karşılığında yer seçim belgesi vermek,

s) (Ek: 4/4/2015-6645/84 md.) Belediye sınırları içerisinde, yapı ruhsatı veya yapı kullanma izni hangi idare tarafından verilmiş olursa olsun, hizmete sunulacak olan asansörlerin tescilini yapmak, ilgili teknik mevzuat çerçevesinde yıllık periyodik kontrollerini yapmak ya da yetkilendirilmiş muayene kuruluşları aracılığıyla yaptırmak, gerekli hâllerde asansörleri hizmet dışı bırakmak.

(Ek fıkra: 4/4/2015-6645/84 md.) (s) bendi uyarınca asansörlerin yıllık periyodik kontrolünü yapacak belediyeler ile yetkilendirilmiş muayene kuruluşlarının sahip olması gereken şartlar, yıllık periyodik kontrol esasları ile yıllık periyodik kontrol ücretleri Türkiye Belediyeler Birliğı, Türk Mühendis ve Mimar Odaları Birliğı ve Türk Standardları Enstitüsü temsilcilerinin de yer alacağı bir komisyon tarafından belirlenir. Konuya ilişkin düzenlemeler, komisyon kararları doğrultusunda Bilim, Sanayi ve Teknoloji Bakanlığı tarafından yapılır.

(Ek fıkra: 12/11/2012-6360/18 md.) (r) bendine göre verilecek yer seçim belgesi karşılığında alınacak ücret Ulaştırma, Denizcilik ve Haberleşme Bakanlığınca belirlenir. Ücreti yatırılmasına rağmen yirmi gün içerisinde verilmeyen yer seçim belgesi verilmiş sayılır. Büyükşehir sınırları içerisinde yer seçim belgesi vermeye ve ücretini almaya büyükşehir belediyeleri yetkilidir.

(l) bendinde belirtilen gayrisihhî müesseselerden birinci sınıf olanların ruhsatlandırılması ve denetlenmesi, büyükşehir ve il merkez belediyeleri dışındaki yerlerde il özel idaresi tarafından yapılır.

Belediye, (e), (f) ve (g) bentlerinde belirtilen hizmetleri Danıştayın görüşü ve Çevre ve Şehircilik Bakanlığının kararıyla süresi kırkdokuz yılı geçmemek üzere imtiyaz yoluyla devredebilir; toplu taşıma hizmetlerini imtiyaz veya tekel oluşturmayacak şekilde ruhsat vermek suretiyle yerine getirebileceğı gibi toplu taşıma hatlarını kiraya verme veya 67 nci maddedeki esaslara göre hizmet satın alma yoluyla yerine getirebilir.

İl sınırları içinde büyükşehir belediyeleri, belediye ve mücavir alan sınırları içinde il belediyeleri ile nüfusu 10.000'i geçen belediyeler, meclis kararıyla; turizm, sağlık, sanayi ve ticaret yatırımlarının ve eğitim kurumlarının su, termal su, kanalizasyon, doğal gaz, yol ve aydınlatma gibi alt yapı çalışmalarını faiz almaksızın on yıla kadar geri ödemeli veya ücretsiz olarak yapabilir veya yaptırabilir, bunun karşılığında yapılan tesislere ortak olabilir; sağlık, eğitim, sosyal hizmet ve turizmi geliştirecek projelere Çevre ve Şehircilik Bakanlığının onayı ile ücretsiz veya düşük bir bedelle amacı dışında kullanılmamak kaydıyla taşınmaz tahsis edebilir. (Ek cümle: 12/11/2012-6360/18 md.) Belediye ve bağlı idareler, meclis kararıyla mabetlere, eğitim kurumlarına, yurtlara, okul pansiyonlarına ve hastanelere indirimli bedelle ya da ücretsiz olarak içme ve kullanma suyu verebilirler.

Belediye, belde sakinlerinin belediye hizmetleriyle ilgili görüş ve düşüncelerini tespit etmek amacıyla kamuoyu yoklaması ve araştırması yapabilir.

Belediye mallarına karşı suç işleyenler Devlet malına karşı suç işlemiş sayılır. 2886 sayılı Devlet İhale Kanununun 75 inci maddesi hükümleri belediye taşınmazları hakkında da uygulanır.

Belediyenin proje karşılığı borçlanma yoluyla elde ettiği gelirleri, şartlı bağışlar ve kamu hizmetlerinde fiilen kullanılan malları ile belediye tarafından tahsil edilen vergi, resim ve harç gelirleri haczedilemez.

(Ek fıkra: 10/9/2014-6552/121 md.) İcra dairesince haciz kararı alınmadan önce belediyeden borca yeter miktarda haczedilebilecek mal gösterilmesi istenir (...). On gün içinde yeterli mal beyan edilmemesi durumunda yapılacak haciz işlemi, alacak miktarını aşacak (...) şekilde yapılamaz.

Meclisin görev ve yetkileri

Madde 18- Belediye meclisinin görev ve yetkileri şunlardır:

a) Stratejik plân ile yatırım ve çalışma programlarını, belediye faaliyetlerinin ve personelinin performans ölçütlerini görüşmek ve kabul etmek.

b) Bütçe ve kesinhesabı kabul etmek, bütçede kurumsal kodlama yapılan birimler ile fonksiyonel sınıflandırmanın birinci düzeyleri arasında aktarma yapmak.

c) Belediyenin imar plânlarını görüşmek ve onaylamak, büyükşehir ve il belediyelerinde il çevre düzeni plânını kabul etmek. (Ek cümle: 1/7/2006-5538/29 md.) Belediye sınırları il sınırı olan Büyükşehir Belediyelerinde il çevre düzeni planı ilgili Büyükşehir Belediyeleri tarafından yapılır veya yaptırılır ve doğrudan Belediye Meclisi tarafından onaylanır.

d) Borçlanmaya karar vermek.

e) Taşınmaz mal alımına, satımına, takasına, tahsisine, tahsis şeklinin değiştirilmesine veya tahsisli bir taşınmazın kamu hizmetinde ihtiyaç duyulmaması hâlinde tahsisin kaldırılmasına; üç yıldan fazla kiralanmasına ve süresi otuz yılı geçmemek kaydıyla bunlar üzerinde sınırlı aynî hak tesisine karar vermek.

f) Kanunlarda vergi, resim, harç ve katılma payı konusu yapılmayan ve ilgililerin isteğine bağlı hizmetler için uygulanacak ücret tarifelerini belirlemek.

g) Şartlı bağışları kabul etmek.

h) Vergi, resim ve harçlar dışında kalan ve miktarı beşbin YTL'den fazla dava konusu olan belediye uyuşmazlıklarını sulh ile tasfiyeye, kabul ve feragat karar vermek.

i) Bütçe içi işletme ile 6762 sayılı Türk Ticaret Kanununa tâbi ortaklıklar kurulmasına veya bu ortaklıklardan ayrılmaya, sermaye artışına ve gayrimenkul yatırım ortaklığı kurulmasına karar vermek.

j) Belediye adına imtiyaz verilmesine ve belediye yatırımlarının yap-işlet veya yap-işlet-devret modeli ile yapılmasına; belediyeye ait şirket, işletme ve iştiraklerin özelleştirilmesine karar vermek.

k) Meclis başkanlık divanını ve encümen üyeleri ile ihtisas komisyonları üyelerini seçmek.

l) Norm kadro çerçevesinde belediyenin ve bağlı kuruluşlarının kadrolarının ihdas, iptal ve değiştirilmesine karar vermek.

m) Belediye tarafından çıkarılacak yönetmelikleri kabul etmek.

n) Meydan, cadde, sokak, park, tesis ve benzerlerine ad vermek; mahalle kurulması, kaldırılması, birleştirilmesi, adlarıyla sınırlarının tespiti ve değiştirilmesine karar vermek; beldeyi tanıtıcı amblem, flama ve benzerlerini kabul etmek.

o) Diğer mahallî idarelerle birlik kurulmasına, kurulmuş birliklere katılmaya veya ayrılmaya karar vermek.

p) Yurt içindeki ve Çevre ve Şehircilik Bakanlığının izniyle yurt dışındaki belediyeler ve mahallî idare birlikleriyle karşılıklı iş birliği yapılmasına; kardeş kent ilişkileri kurulmasına; ekonomik ve sosyal ilişkileri geliştirmek amacıyla kültür, sanat ve spor gibi alanlarda faaliyet ve projeler gerçekleştirilmesine; bu çerçevede arsa, bina ve benzeri tesisleri yapma, yaptırma, kiralama veya tahsis etmeye karar vermek.(1)

r) Fahrî hemşehrilik payesi ve beratı vermek.

s) Belediye başkanıyla encümen arasındaki anlaşmazlıkları karara bağlamak.

t) Mücavir alanlara belediye hizmetlerinin götürülmesine karar vermek.

u) İmar plânlarına uygun şekilde hazırlanmış belediye imar programlarını görüşerek kabul etmek.
Encümenin görev ve yetkileri

Madde 34- Belediye encümeninin görev ve yetkileri şunlardır:

a) Stratejik plân ve yıllık çalışma programı ile bütçe ve kesinhesabı inceleyip belediye meclisine görüş bildirmek.

b) Yıllık çalışma programına alınan işlerle ilgili kamulaştırma kararlarını almak ve uygulamak.

c) Öngörülme-yen giderler ödeneğinin harcama yerlerini belirlemek.

d) Bütçede fonksiyonel sınıflandırmanın ikinci düzeyleri arasında aktarma yapmak.

e) Kanunlarda öngörülen cezaları vermek.

f) Vergi, resim ve harçlar dışında kalan dava konusu olan belediye uyuşmazlıklarının anlaşma ile tasfiyesine karar vermek.

g) Taşınmaz mal satımına, trampasına ve tahsisine ilişkin meclis kararlarını uygulamak; süresi üç yılı geçmemek üzere kiralanmasına karar vermek.

h) Umuma açık yerlerin açılış ve kapanış saatlerini belirlemek.

i) Diğer kanunlarda belediye encümenine verilen görevleri yerine getirmek.
Belediye başkanının görev ve yetkileri

Madde 38- Belediye başkanının görev ve yetkileri şunlardır:

a) Belediye teşkilâtının en üst amiri olarak belediye teşkilâtını sevk ve idare etmek, belediyenin hak ve menfaatlerini korumak.

b) Belediyeyi stratejik plâna uygun olarak yönetmek, belediye idaresinin kurumsal stratejilerini oluşturmak, bu stratejilere uygun olarak bütçeyi, belediye faaliyetlerinin ve personelinin performans ölçütlerini hazırlamak ve uygulamak, izlemek ve değerlendirmek, bunlarla ilgili raporları meclise sunmak.

c) Belediyeyi Devlet dairelerinde ve törenlerde, davacı veya davalı olarak da yargı yerlerinde temsil etmek veya vekil tayin etmek.

d) Meclise ve encümene başkanlık etmek.

e) Belediyenin taşınır ve taşınmaz mallarını idare etmek.

f) Belediyenin gelir ve alacaklarını takip ve tahsil etmek.

g) Yetkili organların kararını almak şartıyla sözleşme yapmak.

h) Meclis ve encümen kararlarını uygulamak.

i) Bütçeyi uygulamak, bütçede meclis ve encümenin yetkisi dışındaki aktarmalara onay vermek.

j) Belediye personelini atamak.

k) Belediye ve bağlı kuruluşları ile işletmelerini denetlemek.

l) Şartsız bağışları kabul etmek.

m) Belde halkının huzur, esenlik, sağlık ve mutluluğu için gereken önlemleri almak.

n) Bütçede yoksul ve muhtaçlar için ayrılan ödeneği kullanmak, engellilere yönelik hizmetleri yürütmek ve engelliler merkezini oluşturmak.

o) Temsil ve ağırlama giderleri için ayrılan ödeneği kullanmak.

p) Kanunlarla belediyeye verilen ve belediye meclisi veya belediye encümeni kararını gerektirmeyen görevleri yapmak ve yetkileri kullanmak.

Stratejik plân ve performans programı

Madde 41- Belediye başkanı, mahallî idareler genel seçimlerinden itibaren altı ay içinde; kalkınma plânı ve programı ile varsa bölge plânına uygun olarak stratejik plân ve ilgili olduğu yıl başından önce de yıllık performans programı hazırlayıp belediye meclisine sunar.

Stratejik plân, varsa üniversiteler ve meslek odaları ile konuyla ilgili sivil toplum örgütlerinin görüşleri alınarak hazırlanır ve belediye meclisi tarafından kabul edildikten sonra yürürlüğe girer.

Nüfusu 50.000'in altında olan belediyelerde stratejik plân yapılması zorunlu değildir.

Stratejik plân ve performans programı bütçenin hazırlanmasına esas teşkil eder ve belediye meclisinde bütçeden önce görüşülerek kabul edilir.

YASAL YÜKÜMLÜLÜKLERDEN YOLA ÇIKARAK, POLATLI BELEDİYESİ'NİN FAALİYET ALANLARI İLE İLGİLİ ÜRETTİĞİ ÜRÜN VE HİZMETLER HAKKINDA ANALİZ

• Kanunlarla münhasıran büyükşehir belediyesine verilen görevler ile 5216 sayılı kanununun 7. maddesinin birinci fıkrada sayılanlar dışında kalan görevleri yapmak ve yetkileri kullanmak.

• Büyükşehir katı atık yönetim plânına uygun olarak, katı atıkları toplamak ve aktarma istasyonuna taşınması ile ilgili hizmetleri yapmak veya yaptırmak.

• Sıhhi işyerlerini, 2 nci ve 3 üncü sınıf gayrisıhhi müesseseleri, umuma açık istirahat ve eğlence yerlerini ruhsatlandırmak ve denetlemek.

• Kültür ve tabiat varlıkları ve tarihî dokunun ve kent tarihi bakımından önem taşıyan mekanların ve işlevlerinin geliştirilmesine ilişkin hizmetler yapmak, bu amaçla bakım ve onarımını yapabilir, korunması mümkün olmayanları aslına uygun olarak yeniden inşa edebilir .

• Sağlık, eğitim, sosyal hizmet ve yardım; kütüphane, park ve kültür hizmetleriyle

Yaşlılar, özürllüler, kadınlar, gençler ve çocuklara yönelik sosyal ve kültürel hizmetler sunmak; hizmetlerin yapılmasında belde de dayanışma ve katılımı sağlamak, hizmetlerde etkinlik, tasarruf ve verililiği arttırmak amacıyla gönüllü kişilerin katılımına yönelik programlar uygular.

• Sağlık, eğitim, kültür tesis ve binalarının yapım, bakım ve onarımlarına ilişkin hizmetler yapmak.

• Mesleki Eğitim ve beceri kursları açmak

• Kentin gelişimine uygun olarak eskiyen kent kısımlarını yeniden inşa ve restore etmek, konut alanları, sanayi ve ticaret alanları, teknoloji parkları ve sosyal donatılar oluşturmak, deprem riskine karşı tedbirler almak veya kentin tarihi ve kültürel dokusunu korumak amacıyla kentsel dönüşüm ve gelişim projeleri uygulayabilir

• 1/1000 ölçekli Uygulama İmar Planlarını, bu plânlarda yapılacak değişiklikleri, parselasyon plânlarını ve imar ıslah plânlarını yapmak.

• Mesire ,park ve dinlenme alanları yapmak

• Kültür ve sanat, turizm ve tanıtım hizmetlerini yapar yada yaptırır.

• Gençlik ve spor hizmetlerini yapar ya da yaptırır. (yaz spor okulları)

• Sosyal Hizmetler ve Yardım hizmetlerini yapmak ya da yaptırmak.

• Nikah hizmetlerini yapmak ya da yaptırmak.

• Ekonomi ve Ticaretin geliştirilmesi hizmetlerini yapar ya da yaptırır.

• Okul öncesi binalarının inşaatı ile bakım ve onarımını yapabilir Ya da yaptırabilir. Her türlü araç, gereç ve malzeme ihtiyaçlarını karşılayabilir.

• Gerektiğinde, öğrencilere, amatör spor kulüplerine malzeme verir ve gerekli desteği sağlar, her türlü amatör spor karşılaşmaları düzenler, yurt içi ve yurt dışı müsabakalarda üstün başarı gösteren ve derece alan sporculara belediye meclisi kararıyla ödül verebilir.

• Arsa ve Konut üretmek; imarlı ve alt yapı arsalar üretmek, konut, toplu konut yapmak, bu arsaları trampa etmek, bu konuda ilgili diğer kamu kurum ve kuruluşları ve bankalarla iş birliği yapmak ve gerektiğinde onlarla ortak projeler gerçekleştirmek.

• Kanunların belediyeye verdiği yetki çerçevesinde yönetmelik çıkarmak, belediye yasakları koymak ve uygulamak, kanunlarda belirtilen cezaları vermek, belediyelerin yetkisindedir.

• Özel kanunlar gereğince belediyeye ait vergi, resim, harç katkı ve katılma paylarının tarh, tahakkuk ve tahsilini yapmak, vergi, resim ve harç dışındaki hizmet karşılığı alacakların tahsilini yapmak veya yaptırmak

• Belde de ekonomi ve ticaretin geliştirilmesi ve kayıt altına alınması amacıyla izinsiz satış yapan seyyar satıcıları faaliyetten men etmek, izinsiz satış yapan seyyar satıcıların faaliyetten men edilmesi sonucu, cezası ödenmeyerek iki gün içinde alınmayan gıda maddelerini gıda bankalarına, cezası ödenmeyerek otuz gün içinde geri alınmayan gıda dışı malları yoksullara vermek.

• Hafriyat ve molozların Büyükşehir Belediyesince belirlenen yerlere taşınmasında, çevre kirliliği oluşmaması için gereken tedbirleri almak.

• Belde sakinlerinin belediye hizmetleriyle ilgili görüş ve düşüncelerini tespit etmek amacıyla kamuoyu yoklaması ve araştırması yapılabilir.

• Mahalli idareler ve diğer kamu kurum ve kuruluşlarına ait yapım, bakım, onarım ve taşıma işlerini bedelli veya bedelsiz üstlenebilir, bu kuruluşlar ile ortak hizmet projeleri gerçekleştirebilir, bu amaçla gerekli kaynak aktarımında bulunabilir.

• Mahalli idareler ile merkezi idareye ait asli görev ve hizmetlerin yerine getirilmesi amacıyla gerekli aynı ihtiyaçları karşılayabilir, geçici araç ve personel temin edebilir.

• Kamu kurumu niteliğindeki meslek kuruluşları, kamu yararına çalışan dernekler, özürli dernek ve vakıfları, Bakanlar Kurulunca vergi muafiyeti tanınmış vakıflar ve 507 Sayılı Esnaf ve Küçük Sanatkarlar Kanunu kapsamına giren meslek odaları ile ortak hizmet projeleri gerçekleştirebilir.

• Kendisine ait taşınmazları, asli görev ve hizmetlerinde kullanılmak üzere bedelli veya bedelsiz olarak mahalli idareler ile diğer kamu kurum ve kuruluşlarına devredebilir, kiraya vermek veya süresi yirmi beş yılı geçmemek üzere tahsis edebilir.

• Kamu kurum niteliğindeki meslek kuruluşlarının, sendikaların, noterlerin, üniversitelerin, ilgili sivil toplum örgütlerinin, siyasi partilerin, kamu kurum ve kuruluşların temsilcileri ile diğer ilgililerin katılımı ile oluşan kent konseyinin faaliyetlerinin etkili ve verimli yürütülmesi konusunda yardım ve destek sağlar.

• Mahallenin ve muhtarların ihtiyaçlarının karşılanması ve sorunlarının çözümü için bütçe imkanları ölçüsünde aynı yardım ve destek sağlar, mahallenin ortak isteklerini göz önünde bulundurur, hizmetlerin mahallenin ihtiyaçlarına uygun bir biçimde yürütülmesini sağlamaya çalışır.

PAYDAŞ ANALİZİ**• Öncelikli Paydaşlar**

- Polatlı Kaymakamlığı
- Topçu ve Füze Okulu
- Diğer Kamu Kurum ve Kuruluşları
- Hacı Bayram Veli Üniversitesi
- Kent Konseyi
- Muhtarlıklar
- Belediye Meclis Üyeleri

• Dış Paydaşlar

- Ticaret Odası
- Ticaret Borsası
- Ziraat Odası
- Şoförler Odası
- Bakkallar Ve Bayiler Odası
- Terziler Odası
- Emlakçılar Odası
- Sobacılar Kalaycılar Ve Tenekeçiler Odası
- Elektrik Ve Elektronik Teknisyenleri Odası
- Berberler Ve Kuaförler Odası
- Atatürkçü Düşünceler Derneği
- Yardımseverler Derneği
- Muharip Gaziler Derneği
- Polatlı Gazeteciler Derneği
- Eğitim Gönüllüleri Derneği
- Serbest Muhasebeciler Ve Mali Müş. O.
- Pazarcılar Odası
- Elektrik Mühendisleri Odası
- Eczacılar Odası Bölge Temsilciliği
- Marangozlar Keresteciler Mob. Odası
- Tabipler Odası
- Ziraat Aletleri Tamirciler Ve Demir İşleri Başkanlığı Odası
- Küçük Sanayi Sitesi Yapı Kooperatifi
- Lokantacılar Kahveciler Pastahaneciler Firinciler Odası
- Esnaf Ve Sanatkarlar Kredi Ve Kef. Koop.
- Kamyoncular Ve Motorlu Taşıtlar Koop.
- Kızılây Derneği
- Türk Hava Kurumu
- Avcılar Ve Atıcılar Klubü
- Müteahhitler Derneği
- Organize Sanayi Bölge Başkanlığı
- Ticaret Odası 2. Organize Sanayi Bölgesi

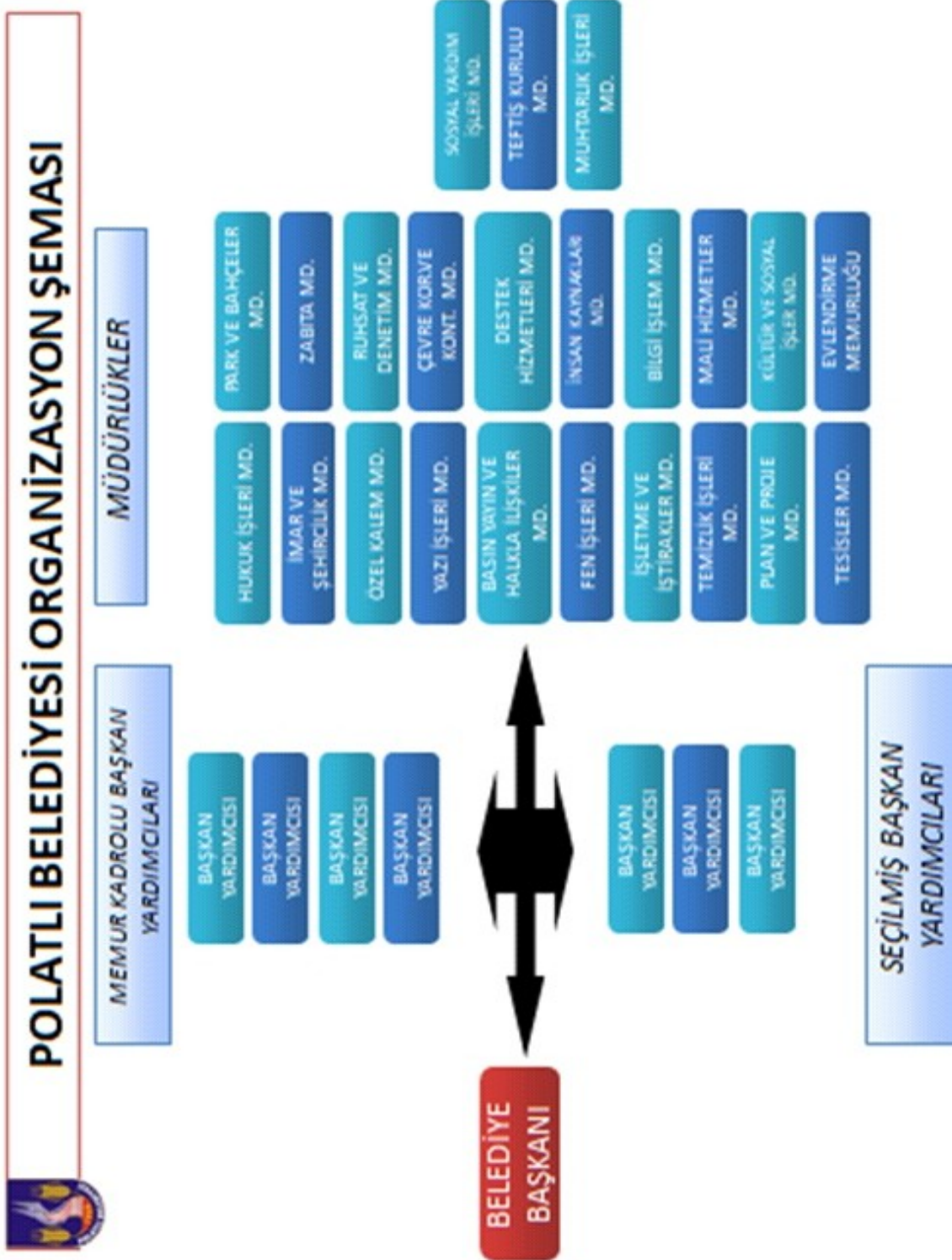
KURULUŞ İÇİ ANALİZ**C.8.1. KURULUŞUN YAPISI****• Tarih İçindeki Belediye Başkanları**

- 1.1926-1930 Dede Hulusi ÜNLÜ
- 2)1930-1932 Hacı Bekir TÜRKER
- 3)1932-1933 Hafız Salim GÜVENER
- 4)1933-1936 Tahsin GÖKÇE
- 5)1936-1940 Muhterem EVİNAY
- 6)1940-1946 Alaattin ÖZER
- 7)1946-1948 Mehmet İsmet BAŞAR
- 8)1948-1949 İsmail Hakkı MUMCUOĞLU
- 9)1949-1950 Muhsin GÜRGEN
- 10)1950-1952/1954-1956 Ali Rıza UZUNBEYLİ
- 11)1953_1954 Emin ÖZBERK
- 12)1956-1960 Kazım BIYIKOĞLU
- 13)1.6.1960-30.7.1960 Zeki SEZGİNER
- 14) 1960-1962 Yavuz Selim BIYIKTAY
- 15) 1962-1963 M.Şadi TURAN
- 16) 1963-1971 Hacı Kadir Özalp
- 17)1971-1977/1989-1994 Fikret Sururi EVİRGEN
- 18)1977-1980 Ahmet ATAĞ
- 19)12.09.1980-02.12.1980 Kadir AKIN
- 20)03.12.1980-04.12.1980 Ergün GÖKÇAY
- 21)05.12.1980-25.03.1984 Em.Alb.Ali AYDEMİR
- 22) 1984-1989 Kazım BIYIKOĞLU
- 23)1994-1996 Orhan ŞAHİNLİ
- 24)1996-1999 Ali ÖZTÜRK
- 25)1999-2004 Sami ÇAY
- 26) 2004-2014 Yakup ÇELİK
- 27) 2014- ... Mürsel YILDIZKAYA

**BELEDİYE
NİN KURUMSAL
YAPISI**

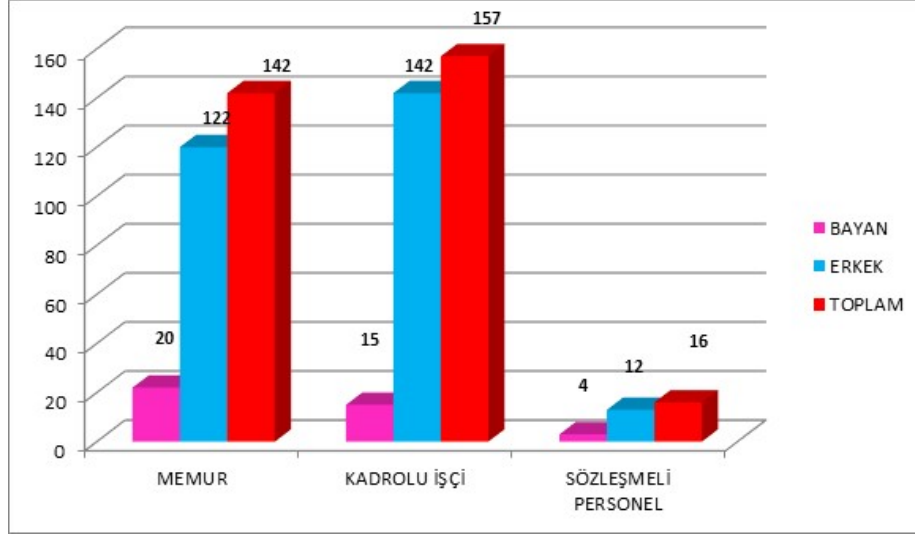
Belediyemiz 1926 yılında kurulmuş olup, belediyemizde 1 adet belediye başkanı, 1 adet seçilmiş 4 adet atanmış belediye başkan yardımcısı mevcuttur. Şu an mevcut 142 adet memur, 157 adet işçi, 16 adet sözleşmeli personele sahiptir. Ayrıca belediyemize ait imar limited şirketinden toplam 403 şirket elemanı ile iş ve işlemlerini sürdürmeye devam etmektedir.

BELEDİYENİN ORGANİZASYON YAPISI

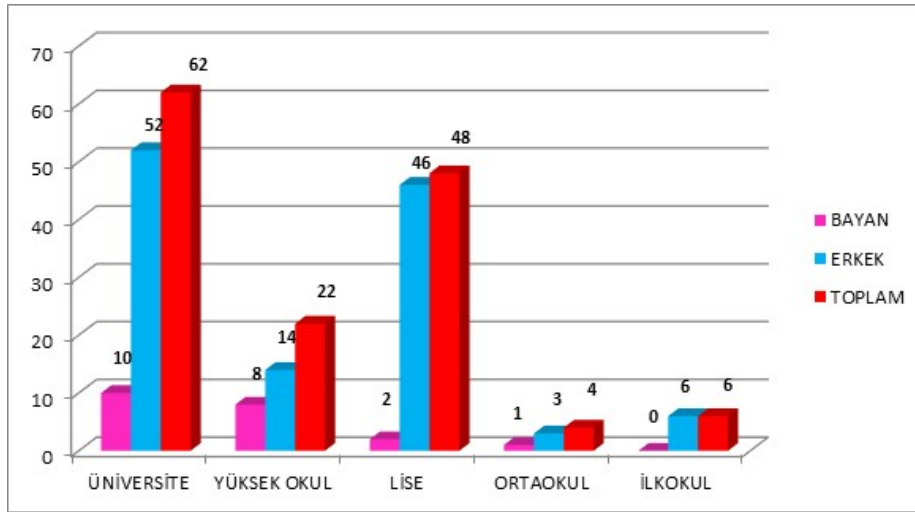


C.8.4.BELEDİYENİN PERSONEL YAPISI

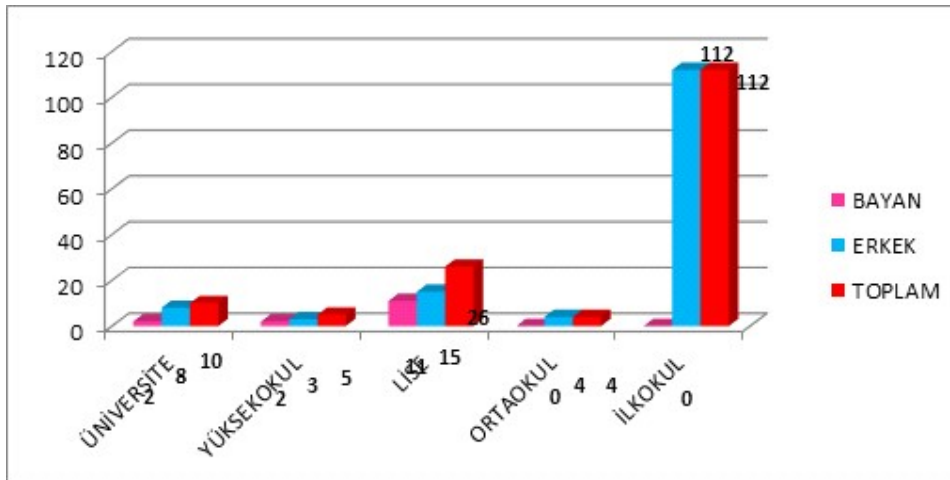
KADROLARINA GÖRE PERSONEL DURUMU



MEMUR ÖĞRENİM DURUMU



KADROLU İŞÇİ ÖĞRENİM DURUMU



BELEDİYENİN MALİYAPISI

BÜTÇE GELİR KESİN HESAP CETVELİ 2015		
AÇIKLAMA	BÜTÇE İLE TAHMİN EDİLEN	2015 YILI NET TAHSİLATI
Genel Toplam	76.000.000,00	74.915.693,59
Vergi Gelirleri	18.938.001,00	15.923.656,63
Teşebbüs ve Mülkiyet Gelirleri	5.386.986,00	2.937.561,99
Alınan Bağış ve Yardımlar ile Özel Gelirler	1.000.004,00	874.787,00
Diğer Gelirler	42.116.007,00	30.152.997,25
Sermaye Gelirleri	8.560.002,00	25.026.690,72
Red ve İadeler	-1.000,00	0,00

BÜTÇE HARCAMA RAPORU 2015		
AÇIKLAMA	BÜTÇE İLE TAHMİN EDİLEN	HARCANAN
Genel Toplam	76.000.000,00	63.962.463,57
Personel Giderleri	19.507.260,00	18.785.867,59
Sosyal Güvenlik Kurumları	3.376.681,00	3.397.721,16
Mal ve Hizmet Alım Giderleri	26.897.886,00	23.475.710,49
Faiz Giderleri	1.500.000,00	2.027.903,36
Cari Transferler	1.452.701,00	1.374.911,44
Sermaye Giderleri	15.622.000,00	14.545.653,12
Sermaye Transferleri	393.472,00	354.696,41
Yedek Ödenekler	7.250.000,00	0,00

BÜTÇE GELİR KESİN HESAP CETVELİ 2016		
AÇIKLAMA	BÜTÇE İLE TAHMİN EDİLEN	2016YILI NET HASILATI
Genel Toplam	90.000.000,00	81.278.801,14
Vergi Gelirleri	30.628.001,00	21.540.350,11
Teşebbüs ve Mülkiyet Gelirleri	5.018.987,00	3.808.775,27
Alınan Bağış ve Yardımlar ile Özel Gelirler	800.004,00	1.246.468,36
Diğer Gelirler	42.494.007,00	33.137.700,60
Sermaye Gelirleri	11.060.001,00	21.545.506,80
Red ve İadeler	-1.000,00	0,00

BÜTÇE HARCAMA RAPORU 2016		
AÇIKLAMA	BÜTÇE İLE TAHMIN EDİLEN	HARCANAN
Genel Toplam	90.000.000,00	74.338.710,22
Personel Giderleri	20.582.251,00	19.772.754,95
Sosyal Güvenlik Kurumları	3.650.911,00	3.565.345,74
Mal ve Hizmet Alım Giderleri	24.933.140,00	29.975.851,70
Faiz Giderleri	1.400.000,00	2.209.158,31
Cari Transferler	1.349.928,00	1.621.052,28
Sermaye Giderleri	29.285.500,00	16.935.019,56
Sermaye Transferleri	298.270,00	259.527,68
Yedek Ödenekler	8.500.000,00	0,00

BÜTÇE GELİR KESİN HESAP CETVELİ 2017		
AÇIKLAMA	BÜTÇE İLE TAHMIN EDİLEN	2017 YILI NET HASILATI
Genel Toplam	120.000.000,00	97.898.681,96
Vergi Gelirleri	34.790.000,00	23.258.743,61
Teşebbüs ve Mülkiyet Gelirleri	6.978.990,00	4.611.059,58
Alınan Bağış ve Yardımlar ile Özel Gelirler	1.100.003,00	485.217,33
Diğer Gelirler	42.612.006,00	38.993.214,29
Sermaye Gelirleri	34.520.001,00	30.550.447,15
Red ve İadeler	-1.000,00	0,00

BÜTÇE HARCAMA RAPORU 2017		
AÇIKLAMA	BÜTÇE İLE TAHMIN EDİLEN	HARCANAN
Genel Toplam	120.000.000,00	105.087.363,44
Personel Giderleri	21.644.802,00	21.929.350,87
Sosyal Güvenlik Kurumları	3.768.879,00	3.960.882,37
Mal ve Hizmet Alım Giderleri	34.316.486,00	42.395.528,63
Faiz Giderleri	1.500.000,00	2.485.170,53
Cari Transferler	1.536.593,00	2.433.494,31
Sermaye Giderleri	46.819.418,00	31.476.894,92
Sermaye Transferleri	413.822,00	406.041,81
Yedek Ödenekler	10.000.000,00	0,00

BÜTÇE GELİR KESİN HESAP CETVELİ 2018		
AÇIKLAMA	BÜTÇE İLE TAHMIN EDİLEN	2018 YILI NET HASILATI
Genel Toplam	150.000.000,00	111.526.191,46
Vergi Gelirleri	33.252.000,00	23.161.438,03
Teşebbüs ve Mülkiyet Gelirleri	8.523.989,00	4.643.022,61
Alınan Bağış ve Yardımlar ile Özel Gelirler	1.125.003,00	0,00
Diğer Gelirler	59.090.007,00	46.558.559,45
Sermaye Gelirleri	48.010.001,00	37.163.171,37
Red ve İadeler	-1.000,00	0,00

BÜTÇE HARCAMA RAPORU 2018		
AÇIKLAMA	BÜTÇE İLE TAHMIN EDİLEN	HARCANAN
Genel Toplam	150.000.000,00	136.045.191,75
Personel Giderleri	25.115.442,00	25.087.604,93
Sosyal Güvenlik Kurumları	4.421.406,00	4.330.845,22
Mal ve Hizmet Alım Giderleri	52.742.640,00	56.144.495,23
Faiz Giderleri	2.200.000,00	3.004.308,73
Cari Transferler	3.452.438,00	3.288.166,94
Sermaye Giderleri	50.415.000,00	43.745.942,42
Sermaye Transferleri	453.074,00	443.828,28
Yedek Ödenekler	11.200.000,00	0,00

BÜTÇE GELİR KESİN HESAP CETVELİ 2019 (6 AYLIK)		
AÇIKLAMA	BÜTÇE İLE TAHMIN EDİLEN	2019 YILI NET HASILATI
Genel Toplam	150.000.000,00	41.501.222,94
Vergi Gelirleri	32.808.000,00	10.072.007,46
Teşebbüs ve Mülkiyet Gelirleri	8.109.489,00	2.491.677,95
Alınan Bağış ve Yardımlar ile Özel Gelirler	875.003,00	572.637,85
Diğer Gelirler	66.656.507,00	23.977.071,82
Sermaye Gelirleri	41.552.001,00	4.387.827,86
Red ve İadeler	-1.000,00	0,00

BÜTÇE HARCAMA RAPORU 2019 (6 AYLIK)		
AÇIKLAMA	BÜTÇE İLE TAHMIN EDİLEN	HARCANAN
Genel Toplam	150.000.000,00	50.938.935,13
Personel Giderleri	30.803.949,00	13.468.553,74
Sosyal Güvenlik Kurumları	9.422.219,00	2.214.305,55
Mal ve Hizmet Alım Giderleri	57.320.400,00	22.363.833,88
Faiz Giderleri	3.000.000,00	2.894.326,46
Cari Transferler	4.610.401,00	2.489.088,99
Sermaye Giderleri	31.197.000,00	7.023.175,88
Sermaye Transferleri	546.031,00	485.650,63
Yedek Ödenekler	13.100.000,00	0,00

BELEDİYENİN BİLGİSAYAR ALT YAPISI

	Masaüstü Bilgisayar	Dizüstü Bilgisayar	Lazer Yazıcılar	Nokta Vuruşlu Yazıcı	Büyük Yazıcı (Fotokopi Özellikli)	Tarayıcı	Plotter	Baskı Makinesi	Sunucu	Fax	Tv
Bilgi İşlem Müdürlüğü	3	5	0	0	0	0	0	0	2	0	0
Mali Hizmetler Müdürlüğü	26	1	14	5	1	0	0	0	0	0	0
Park ve Bahçeler Müdürlüğü	4	1	3	0	0	0	0	0	0	0	2
Çevre Koruma Müdürlüğü	9	3	1	0	1	0	0	0	0	0	0
Tesisler Müdürlüğü	8	2	0	0	0	0	0	0	0	0	1
Destek Hizmetler Müdürlüğü	5	1	2	0	0	0	0	0	0	0	0
Fen İşleri Müdürlüğü	14	2	5	0	1	0	0	0	0	0	3
İnsan Kaynakları Müdürlüğü	5	1	4	0	1	0	0	0	0	0	0
Yazı İşleri Müdürlüğü	6	0	2	0	1	1		0	0	0	0
Plan Proje Müdürlüğü	12	0	5	0	1	1	1	0	0	0	1
Basın Yayın ve Halkla İlişkiler Müdürlüğü	9	1	4	0	0	0	0	0	0	0	1
Hukuk İşleri Müdürlüğü	4	1	4	0	0	0	0	0	0	0	0
Ruhsat ve Denetim Müdürlüğü	6	1	4	0	0	0	0	0	0	0	0
Zabıta Müdürlüğü	4	2	3	0	0	0	0	0	0	0	1
Sosyal Yardım İşlem Müdürlüğü	7	0	0	0	1	0	0	0	0	0	0
Muhtarlık İşleri Müdürlüğü	4	0	1	0	0	0	0	0	0	0	0
İmar Müdürlüğü	19	4	7	0	1	2	0	0	0	0	0
Özel Kalem Müdürlüğü	14	8	12	0	0	0	0	0	0	1	4
Kültür Müdürlüğü	44	5	12	0	1	0	0	1	0	0	0
İşletme ve İştirakler	9	0	1	0	1	0	0	0	0	1	1
Temizlik İşleri Müdürlüğü	2	2	3	0	1	0	0	0	0	0	2
TOPLAM	214	40	87	5	11	4	1	1	2	2	16

BELEDİYENİN ARAÇ DURUMU

POLATLI BELEDİYESİ MAKİNA İKMAL VE BAKIM ONARIM MÜDÜRLÜĞÜ ARAÇ VE İŞ MAKİNE LİSTESİ

- OTOMOBİL : 6
- KAMYONET: 32
- CENAZE ARAÇ: 3
- ÖZELAMAÇLI TAŞIT:4
- TANKER: 2
- OTOBÜS: 10
- MİNİBÜS: 1
- KAMYON: 30
- ÇEKİCİ DORSE:4
- TRAKTÖR: 10
- MOTORSİKLET: 8
- İŞ MAKİNASI:26

TOPLAM ARAÇ SAYISI: -136-

BELEDİYEMİZE AİT ARAÇ ve İŞ MAKİNA LİSTESİ.

S.NO	ADET	OTOMOBİL	MARKA /CİNSİ	MODEL	MOTOR NO	ŞASI NO	YETKİLİ
1.	1.	06 PBC 23	VOLKSWAGEN-GOLF 1.6 100 MP.TRANDLINE	2001	AKL879365	WVWZZZJIZIW352678	PARK VE BAHÇELER MÜD.
2.	2.	06 PKR 44	PEUGEOT- PARTNER 1.9 D	2000	VF1FC0EBF 219986607	vf35cwjzeyk510366	MAKİNA İKMAL MÜDÜRLÜĞÜ
3.	3.	06 PAA 06	VOLSWAGEN-3B PASSAT LIM 1.8 OTOMOBİL	2000	APU034431	WVWZZZ3BZYP107724	BAŞKANLIK
4.	4.	06 PTB 34	RENAULT 12SW	1993	C1J791R283086	TR097005	MAKİNA İKMAL MÜDÜRLÜĞÜ
5.	5.	06 PBB 38	MURAT 131 DOĞAN KAPILI SEDAN L4	1992	131A1.0160561715	NM4131800.00573759	MAKİNA İKMAL MÜDÜRLÜĞÜ
S.NO	ADET	KAMYONET	MARKA /CİNSİ	MODEL	MOTOR NO	ŞASI NO	YETKİLİ
6.	1.	06 PBD 72	FORD TRANSİT 350M	2013	DP27231	NM0NXXTTFNDP27231	BASIN VE HALKLA İLİŞKİLER MÜD.
7.	2.	06 PEC 79	VOLSWAGEN CADDY 2.0 TDI SPORTLINE	2013	CFH298337	WV1ZZZ2KZDX111478	FEN İŞLERİ MÜDÜRLÜĞÜ
8.	3.	06 PUB 67	VOLSWAGEN CADDY 2.0 TDI SPORTLINE	2013	CFH499757	WV1ZZZ2KZDX099479	KÜLTÜR MÜDÜRLÜĞÜ

9.	06 PTC 66	VOLKSWAGEN AMAROK 2.0 TDI	2012	CDC055264	WV1ZZZ2HZB8062330	ZABITA MÜDÜRLÜĞÜ
10.	06 PSB 22	FORD TRANSİT CONNECT KOMBİ K210S 1.8 TDCI	2011	AB31068	NMOGXXTTPGAB31068	ZABITA MÜDÜRLÜĞÜ
11.	06 PRE 24	PEUGEOT BIPPER KOMBİCOMF.PL US 1.4 HDI	2010	10F982583558	VF3AB8HSC94899163	ZABITA MÜDÜRLÜĞÜ
12.	06 PRE 25	PEUGEOT BIPPER KOMBİCOMF.PL US 1.4 HDI	2010	10FD982588485	VF3AB8HSC94899515	HALKLA İLİŞKİLER MÜD.
13.	06 PMD 25	PEUGEOT-BIPPER KOMBİ COM PLUS 1.4HDI	2009	10FD982482445	VF3AB8HSC94870656	MAKİNA İKMAL MÜDÜRLÜĞÜ
14.	06 PSF 90	FORD TRANSİT BUS 350 L	2009	8y41647	NMODXXTTFD8Y41647	BASIN VE HALKLA İLİŞKİLER MÜD.
15.	06 PCA 24	AS.250 KAR KÜREME TUZLAMA ARACI	2007	BF4M201210193674	NLDC4MRE70 152901	FEN İŞLERİ MÜD.
16.	06 PMY 89	L-100 LEVEND TEK SIRALI KAMYONET	2006	BD-30/076043	NMC100BDTSH100490	SAĞLIK İŞLERİ MÜD.
17.	06 PME 45	WOLKSWAGEN TRANS.- 1.9 TDI	2005	AXB052061	WY1ZZZ7125X003599	ZABITA MÜDÜRLÜĞÜ
ZA	06 PMA 45	WOLSWAGEN CADDY KOMBİ V.1.9	2005	BJB 100434	WV2ZZZ2KZ5X081962	ZABITA MÜDÜRLÜĞÜ
19.	06 PMD 91	ISUZU - TFS77HDL-J TLE	2005	CY29II	MPATFS77H5H557576	İŞLETME VE İŞTİRAKLER MÜDÜRLÜĞÜ

20.	06 PLB 29	FORD TRANSİT CONNET PU2	2003	3K65995	NM0UXXTTPU3K65995	İMAR MÜDÜRLÜĞÜ
21.	06 PKC 30	FORD OTOSAN- ÇİFT SIRALI KAMYONET	2000	XT 16492	SFACXXDJVCXT 16492	MAKİNA İKMAL MÜDÜRLÜĞÜ
22.	06 PKP 45	PEUGEOT PARTNER 1.9 D	2000	PSAWJZ10DXCP 6003809	VF35CWZEYK 509688	MAKİNA İKMAL MÜDÜRLÜĞÜ
23.	06 PKP 46	FARGO-NCL2G- PA/AS.250	2000	AA9A100T-20585 G	NLCAA2AEY0142169	PARK VE BAHÇELER MÜD.
24.	06 PEB 60	RENAULT KANGOO 1.9 D KAMYONET	2000	F8Q C427861	VF1FC0EBF 219986607	SAĞLIK İŞLERİ MÜD.
25.	06 PCV 54	LEVEND-1.8 B.C.S. ÇİFT SIRA DÜZ KASA	1997	18V823 B/D 57870	5104215	TEMİZLİK İŞL.MÜD.
26.	06 PBV 02	TOYOTA- HILUX ÇİFT KABNLİ KAMYONET	1993	3L-3351102	LN106-0086239	MAKİNA İKMAL MÜDÜRLÜĞÜ
27.	06 PLH 15	LAND-ROWER 4X4 KAMYONET	1992	12J36022C	SALLDHAD8HF802432	MAKİNA İKMAL MÜDÜRLÜĞÜ
28.	06 PTB 65	DODGE PW250	1991	AA9A100T1185V	9106100912	İŞLETME VE İŞTİRAKLER MÜDÜRLÜĞÜ
29.	06 PBL 20	OTOYOL35 NC.	1985	804002365442699	EGM0621ŞASE000006	MAKİNA İKMAL MÜDÜRLÜĞÜ

S.NO	ADET	İTFAİYE KAMYON	ARAZÖZ-	MARKA /CİNSİ	MODEL	MOTOR NO	ŞASI NO	YETKİLİ
30.	1	06 PPF 87		FORD CARGO 1824	2008	7S64220	NMOC29TEDE7S64220	MAKİNA İKMAL MÜDÜRLÜĞÜ
31.	2.	06 PBL 08		DESOTO	1973	354U312795	J31017347	PARK VE BAHÇELER MÜD.
31.	3.	06 PBZ 04		DESOTO XLV-PD 600 AS	1971	35411186146	H.206.12132	MAKİNA İKMAL MÜDÜRLÜĞÜ
S.NO	ADET	ÇÖP KAMYONU		MARKA /CİNSİ	MODEL	MOTOR NO	ŞASI NO	YETKİLİ
33.	1.	06 PRZ 05		FORD-CARGO 1826	2010	AJ76210	NMOL93TEDDAJ76210	TEMİZLİK İŞLERİ MÜDÜRLÜĞÜ
S.NO	ADET	YOL SÜPÜRGE KAMYONU		MARKA /CİNSİ	MODEL	MOTOR NO	ŞASI NO	YETKİLİ
34.	1.	06 PKR 88		FORD-CARGO 2114 -D16	2000	YK 29748	SFACCC 29748	TEMİZLİK İŞLERİ MÜDÜRLÜĞÜ
35.	2.	06 PDD 88		FORD CARGO- 2014	1988	72862	SFACCCDJDCHM72862	TEMİZLİK İŞLERİ MÜDÜRLÜĞÜ
S.NO	ADET	ÇEKİCİ TIR		MARKA /CİNSİ	MODEL	MOTOR NO	ŞASI NO	YETKİLİ
36.	1.	06 PFU 17		M.A.N.TGA ÇEKİCİ TIR	2006	53512781301277	WMAH28ZZ56M446145	FEN İŞL.MÜD.

S.NO	ADET	VIDANJÖR	MARKA /CİNSİ	MODEL	MOTOR NO	ŞAŞI NO	YETKİLİ
37.	1.	06 PLB 26	FORD-CARGO 1824 4X2	2006	5D52519	NMOB13TEDD5D52519	MAKİNA İKMAL MÜDÜRLÜĞÜ
38.	2.	06 PFC 50	FORD-CARGO 2014	1992	83627	SFACCCJDCMU83627	MAKİNA İKMAL MÜDÜRLÜĞÜ
S.NO	ADET	DAMPER KAMYON	KASA MARKA /CİNSİ	MODEL	MOTOR NO	ŞAŞI NO	YETKİLİ
39.	1.	06 PND 16	FATİH 280 6x2	2006	260 10/50723611	NMC280SDTLK601921	FEN İŞLERİ MÜD.
40.	2.	06 PND 17	FATİH 280 6x2	2006	C260 10/50723700	NMC280SDTLK601920	FEN İŞLERİ MÜD.
41.	3.	06 PFE 22	FATİH 110.08-FHX	1999	4BT/50704636	NMC.110FHXSXK103711	PARK VE BAHÇELER MÜD.
42.	4.	06 PJL 53	ISUZU MD.22B	1998	egm0621mot000107	NNAMBBILLW1001660	MAKİNA İKMAL MÜDÜRLÜĞÜ
43.	5.	06 PDS 46	FATİH- 200-26 STD.	1997	6 BT.AA.50124841	1200906	FEN İŞLERİ MÜD.
44.	6.	06 PEH 36	FATİH- 200-26 STD.	1997	6BTAA50124814	1200907	FEN İŞLERİ MÜD.
45.	7.	06 PDD 26	FATİH- 200-26 STD.	1997	6BTAA50124842	1200908	FEN İŞLERİ MÜD.

46.	8.	06 PCV 10	FATİH- DAMPERLİ KAMYON	200-26 STD./	1996	6BTAA50119047	1200227	FEN İŞLERİ MÜD.
47.	9.	06 PCA 11	FATİH- 200-26 STD.		1996	6BTAA50119638	1200286	FEN İŞLERİ MÜD.
48.	10.	06 PBL 30	FORD CARGO- 2014 S		1994	93215	SFACCCDIDCPD93215	PARK VE BAHÇELER MÜD.
49.	11.	06 PED 02	FATİH 170-25 FDT		1993	6BT-50115749	24-02823	FEN İŞLERİ MÜD.
50.	12.	06 PDF 01	FATİH DAMPERLİ KAMYON	170-25 FDT.	1993	6BT-50115728	24-02830	FEN İŞLERİ MÜD.
51.	13.	06 PKS 73	DESOTO PD.800		1986	YD9A420T3621Z	860175770	FEN İŞLERİ MÜD.
52.	14.	06 PCN 13	FORD CARGO 1312-D		1986	69472	SFACCCDIDCGS-69472	FEN İŞLERİ MÜD.
53.	15.	06 PLA 01	FARGO AS.600		1975	354U.334550L	K411-22845	PARK VE BAHÇELER MÜD.
S.NO	ADET	AĞAÇ DİKME KAMYONU	MARKA/CİNSİ	MODEL	MOTOR NO	ŞAŞI NO	YETKİLİ	
54.	1.	06 PLA 34	FATİH 220.26 SDB.		1998	6CT50510653	0300666	PARK VE BAHÇELER MÜD.

S.NO	ADET	ASF.DİSTRİBİTÖR KAMYONU	MARKA /CİNSİ	MODEL	MOTOR NO	ŞASI NO	YETKİLİ
55.	1.	06 PDH 73	INTERNATIONAL 1860	1988	870095T0B000001	D358T86010141	FEN İŞLERİ MÜD.
S.NO	ADET	AHŞAP KAMYONU	KASALI MARKA /CİNSİ	MODEL	MOTOR NO	ŞASI NO	YETKİLİ
56.	1.	06 PHE 22	DODGE PD. AS.600	1986	TW95980T7276N	860276591	MAKİNA İKMAL MÜDÜRLÜĞÜ
S.NO	ADET	DİĞER KAMYONLAR	MARKA /CİNSİ	MODEL	MOTOR NO	ŞASI NO	YETKİLİ
57.	1.	06 PJK 18	FORD CARGO 2014	1990	78971	SFACCCDJDCLY78971	İŞLETME VE İŞTİRAKLER MÜD.
58.	2.	06 PJT 58	FORD CARGO 2014	1990	78970	SFACCCDJDCLY78970	İŞLETME VE İŞTİRAKLER MÜD.
59.	3.	06 PDA 01	FIAT 50.NC	1989	495942	031392	İŞLETME VE İŞTİRAKLER MÜD.
60.	4.	06 PJK 14	INTERNATINOL F5070	1986	11312011	GCA12118	İŞLETME VE İŞTİRAKLER MÜD.
61.	5.	06 PJT 56	FORD CARGO	1985	66367	SFACCCDJDCFB66367	İŞLETME VE İŞTİRAKLER MÜD.
62.	6.	06 PNS 76	FORD D.1210	1976	55288	DJ01SG55288	İŞLETME VE İŞTİRAKLER MÜD.

S.NO	ADET	OTOBÜS	MARKA /CİNSİ	MODEL	MOTOR NO	ŞAŞI NO	YETKİLİ
63.	1.	06 PJJ 51	ISUZU- MD	1998	PTBM 00563	NNAMBBILLW1001464	MAKİNA İKMAL MÜD.
64.	2.	06 PFN 77	ISUZU-MIDİBÜS MD 22 B	1997	AİOS19879	NNAMGBILL02004576	MAKİNA İKMAL MÜD.
65.	3.	06 PKJ 03	FIAT OTOYOL- 50NM23	1991	804005.230 529245	113657	MAKİNA İKMAL MÜD.
66.	4.	06 PKJ 04	OTOYOL FIAT M23	1988	365488763	109014	MAKİNA İKMAL MÜD.
67.	5.	06 PHC 25	FORD TRANSİT D	1987	36423	DJUZHT036423	PARK VE BAHÇELER MÜD.
68.	6.	06 PLH 13	MERCEDES BENZ 0302	1986	36098110108343	37307310212522	MAKİNA İKMAL MÜD.
69.	7.	06 PLH 12	MERCEDES BENZ 302	1985	36098110107433	37307310211389	MAKİNA İKMAL MÜD.
70.	8.	06 PBF 14	MERCEDES-BENZ 0302	1985	36098110107434	3730731021394	MAKİNA İKMAL MÜD.
71.	9.	06 PKJ 02	MERCEDES BENZ 302	1981	36091610089935	37307310205987	MAKİNA İKMAL MÜD.

S.NO	ADET	MOBİLYET	MARKA /CİNSİ	MODEL	MOTOR NO	ŞASI NO	YETKİLİ
72.	1.	06 PUB 84	MONDİAL 150 MASH	2013	JJ157QMJ120110922	NMUMSLKF731000036	YAZI İŞLERİ MÜDÜRLÜĞÜ
73.	2.	06 PUE 14	MONDİAL 100 LOYAK	2013	150QMGJ2023653	NMULYGKF231000074	İMAR MÜDÜRLÜĞÜ
74.	3.	06 PFF 65	MONDİAL 150 HS.	2007	157QMJ060504306	LFFWKT3C061026410	SU VE KANAL MÜDÜRLÜĞÜ
75.	4.	06 PLF 72	MONDİAL 150 HS	2007	157QMJ060508049	LFFWKT3C261028403	MALİ HİZMETLER MÜD.
76.	5.	06 PNV 13	MONDİAL 150 HS.	2007	157QMJ060509445	LFFWKT3C861029975	SU VE KANAL MÜDÜRLÜĞÜ
77.	6.	06 PSM 29	MONDİAL 150 ZAT	2007	JC1P57QM12VL51004615	LJCTCKPE351004694	MALİ HİZMETLER MÜD.
S.NO	ADET	İŞ MAKİNASI	MARKA /CİNSİ	MODEL	MOTOR NO	ŞASI NO	YETKİLİ
78.	1.	HİDROMEK-(I)	HMK 102 S CITY KANAL KAZICI KEPÇE	2011	NM7518U105755U	102STP35A61073	FEN İŞLERİ MÜD.
79.	2.	HİDROMEK-(II)	HMK 102 S CITY KANAL KAZICI KEPÇE	2011	NM75148U105293U	102STH35A61035	FEN İŞLERİ MÜD.

80.	3.	KARCHER SÜPÜRGE	YOL	KARCHER YOL SÜPÜRGE	2010	35101-YANMAR	100617003K	TEMİZLİK İŞLERİ MÜDÜRLÜĞÜ
81.	4.	CAT.120H		GREYDER	2006	BMA31742	1995055	FEN İŞLERİ MÜD.
82.	5.	DAEWOO-DOOSAN D30S- (II)		YÜKLEYİCİ FORKLİFT - (II)	2006		KE00454	FEN İŞLERİ MÜD.
83.	6.	CAT.432-D.		BEKO-LOODER KEPÇE	2005	CRS23178	CAT0432DVTDR00467	FEN İŞLERİ MÜD.
84.	7.	BOMAG BW 213 D-4		VİBRASYONLU YOL SİLİNDİR	2005	10144004	101582501469	FEN İŞLERİ MÜD.
85.	8.	CAT.M318 EXCAVATÖR		LASTİK EXCAVATÖR	2005	CPT13882	CATM318CABCZ02040	FEN İŞLERİ MÜD.
86.	9.	KAWASAKİ-ZIIV 80		LASTİK YÜKLEYİCİ KEPÇE	1998	NF6-081386T	80N27139	FEN İŞLERİ MÜD.
87.	10.	FIAT-HITACHI FB.100		KANAL KAZICI YÜKLEYİCİ KEPÇE	1998	P6792472	031031672	FEN İŞLERİ MÜD.
88.	11.	CAT.320-BL.		PALETLİ EXCAVÖR	1997	320BL.7 JR-538	4 TF.35217	FEN İŞLERİ MÜD.
89.	12.	CAT.950F.II.		LASTİK YÜKLEYİCİ KEPÇE	1995	SERIAL-4TF22118	(PIN)8TK03279ENGINE.	FEN İŞLERİ MÜD.
90.	13.	CAT.428-B.		BEKO-LOODER KEPÇE	1994	5HK32522	70E.108203	PARK VE BAHÇELER MÜD.
91.	14.	DAEWOO - (I)		YÜKLEYİCİ FORKLİFT 3 TON- (I)	1993	1501007D3052		FEN İŞLERİ MÜD.

92.	15.	MARİNİ	ASFALT FİNİŞERİ	1985					p1764019	FEN İŞLERİ MÜD.
93.	16.	MKE.	ASFALT SİLİNDİRİ	1983	TIP 5WV 02 8603				TR3254	FEN İŞLERİ MÜD.
94.	17.	WABİLİ TT.	ASFALT SİLİNDİR	1979	047438				TİPOM314313	FEN İŞLERİ MÜD.
95.	18.	D7300 CHAMPION	GREYDER	1979	88412374				6.A.0378899	FEN İŞLERİ MÜD.
96.	19.	JOHNS MOLLERS	ASFALT SİLİNDİRİ	1979	TİPOM314343-919-009-				047438	FEN İŞLERİ MÜD.
97.	20.	CAT.D8K.	PALETLİ DOZER	1977	77V-8689				17S-9142	FEN İŞLERİ MÜD.
98.	21.	CAT.955.L	PALETLİ KEPÇE	1976	85j11051				78P33046	FEN İŞLERİ MÜD.
S.NO	ADET	TRAKTÖR	MARKA /CİNSİ	MODEL	MOTOR NO	ŞAŞI NO	YETKİLİ			
99.	1.	06 PPK 69	NEW HOLLAND T2S2CB TT55 2WD	2008	ttf803505d939t163726				hif028974	PARK VE BAHÇELER MÜD.
100.	2.	06 PEH 34	BAŞAK 2073-SH.TRAKTÖR	2000	BT4084522671				BT295025322651	PARK VE BAHÇELER MÜD.
101.	3.	06 PCN 88	TÜMOSAN-74-80N.	2001	4D-36T 1300107024				008071	PARK VE BAHÇELER MÜD.

GÜÇLÜ VE ZAYIFYÖNLER

• Güçlü Yönler

- 1) Polatlı Belediyesinin köklü bir belediye olması
- 2) Vatandaşların istek ve şikayetlerinin anında değerlendirilerek sonuca bağlanması
- 3) Kültür ve turizm faaliyetlerine önem vermesi
- 4) e-belediyecilik ile vergi tahsilatlarının yapılması
- 5) Tarım, sanayi ve turizm şehri olması
- 6) Halkla bütünleşmiş bir belediye olması
- 7) Karayolu ve demiryolu ulaşım ağına sahip olması
- 8) Kaynakların etkili ve verimli kullanılması
- 9) İş makinalarının yenilenmesi
- 10) Personelin özverili çalışması ve uyum içinde olması
- 11) Etkin bir denetim ve control mekanizmasına sahip olunması
- 12) Sevgiye, güvene dayanan katılımcı, demokratik ve eleştirilere açık bir yönetim anlayışının bulunması
- 13) Stratejik plan ve performans programı doğrultusunda faaliyetlerimizin yürütülmesi
- 14) Kent bilgi sistemi ve coğrafi bilgi sisteminin kullanılıyor olması
- 15) Hizmet binalarımızın kamera güvenlik sistemi ile denetleniyor olması
- 16) Kültürel faaliyetlerimizin halkımız tarafından beğeni ile karşılanması
- 17) STK'larla işbirliği içinde çalışılması
- 18) Elektronik belge yönetim sisteminin (EBYS) kullanılıyor olması

• Zayıf Yönler

- 1) Gelirlerin yetersiz olması
- 2) 6360 sayılı yasa ile belediye gelirleri azalırken hizmet alanının genişlemesi
- 3) Birimlerin dağınık olmasının verdiği olumsuzluklar
- 4) Hizmet birimlerinin artmasıyla personel sayısında yetersizlik
- 5) Şehrin ulusal basında tarihi ve kültürel mirasının yeterince tanıtılamaması
- 6) Belediye hizmet binasının yetersiz olması
- 7) Misafir ve personel otopark sorununun çözülememiş olması
- 8) AR_GE faaliyetlerine yeterli zaman ve kaynak ayrılamaması
- 9) Hibe yardımlardan yeterince faydalanılamaması
- 10) Büyükşehir ve ilçe belediyesinin yetki ve sorumluluklarının vatandaşa tam olarak anlatılamaması

ÇEVRE ANALİZİ

• Fırsatlar

- 1) Organize Sanayi Bölgelerine yakın olması
- 2) Demiryolu ve Karayolu ulaşım ağında önemli bir yere sahip olması
- 3) Tarım, turizm ve sanayi kenti olması
- 4) İlçenin coğrafi konumu
- 5) Güçlü STK yapısına sahip olması
- 6) Türkiye'nin en büyük tahıl borsalarından birine sahip olması
- 7) Fakülte ve yüksekokulların bulunması
- 8) Kent merkezi için gelişmeye açık geniş bir alana sahip olması
- 9) Alternatif konut-ticaret alanlarına sahip olması
- 10) Tarım ve hayvancılık alanlarının geniş olması

• Tehditler

- 1) Büyükşehir yasasıyla birlikte Belediyenin gelir ve yetkilerinin azalması
- 2) İşsizlik ve istihdam sorunu
- 3) Kent merkezinde artan trafik yoğunluğu
- 4) Büyükşehir yasasıyla birlikte köylerin hizmet alanı içerisine girmesiyle çok geniş bir alana hizmet götürülecek olması
- 5) İlçemizde kayıt dışı yaşamın artıyor olması
- 6) Alt yapı yatırımlarının bitirilememiş olması
- 7) İlçe merkezinde kentsel dokuya uygun olmayan yapıların bulunması
- 8) Belediyemizin müdahil olduğu davalarda karar sürecinin uzaması nedeniyle hizmetlerin aksaması

D.GELECEK BEKLENTİLERİ

MİSYON

Polatlımızın kültürüne, geleneklerine ve tarihine sahip çıkarak tüm hemşerilerimizin doğumundan başlayarak sağlıklı bir çevrede ihtiyaçlarını karşılamak, iyi günde zor günde yanında olmak, birleştirici, çağdaş, tarafsız ve şeffaf hizmetler sunmaktır.

VİZYON

Milli, manevi ve insani değerleri koruyarak, Türkiye'de lider, Dünya'da model bir belediye olmaktır.

TEMEL DEĞERLERİMİZ

- 1) Hukuka Saygı
- 2) Adil, doğru, dürüst yönetim
- 3) Güçlü ve Şeffaf ve hesap verebilir yönetim
- 4) Birlikte yönetim
- 5) Sosyal belediyecilik
- 6) Katılımcı yönetim
- 7) Hemşehri memnuniyeti
- 8) Değişime açık olmak
- 9) Geleceği planlayan yönetim
- 10) Etik değerlere bağlı olmak
- 11) Kültürel milli ve manevi değerlere bağlılık
- 12) Doğayı ve çevreyi korumak

E.GİTMEK İSTEDİĞİMİZ YERE ULAŞMA METODLARIMIZ

E.1 AMAÇ VE AMACA ULAŞMADAKİ HEDEFLER

Kurumsal Yapı

Amaç 1: Katılımcı, şeffaf, hesap verilebilir ve etkin yönetim anlayışını esas alan bir kurumsal yapı oluşturmak

Hedef 1: Kent Konseyi'nin kent bilinci oluşturma çalışmalarına destek vermek

Hedef 2: Arşivleme sisteminin düzgün bir yapıya kavuşturulması

Hedef 3: Vatandaş odaklı hizmet anlayışını yerleştirmek

Amaç 2: Çağın gerektirdiği bilgi teknolojilerini etkin bir şekilde kullanmak

Hedef 1: Personele değişen mevzuat ile ilgili eğitimler vermek

Hedef 2: Bilgisayar yazılım ve donanım sistemlerinin güncel hale getirilmesi

Hedef 3: Personelin bilgisayar kullanma yeterliliğini artırma eğitimleri vermek

Amaç 3: Belediyemizin mevcut kaynaklarını etkin ve etkili kullanıp verimliliği mümkün olan en yükseğe çekmek

Hedef 1: e- belediye uygulamasının yaygınlaşmasını sağlamak

Hedef 2: Bina tesis ve makinelerin onarımını yaparak, kullanıma sürekli hazır hale getirmek

Hedef 3: Belediyemize ait tesislerin bakım onarımı ve ihtiyaç duyulan yeni tesislerin yapılması

Amaç 4: Kalite yönetim sistemi standartlarının uygulanmasını sağlamak

Hedef 1: Hemşerilerin istek, öneri, şikayetlerine en kısa sürede yanıt verebilmek için etkin sistem kurmak

Hedef 2: Belediye hizmetlerinin ve faaliyetlerinin halka en kısa ve etkili yoldan duyurulmasının sağlanması

Amaç 5: Güçlü ve sürdürülebilir bir mali yapı oluşturulması

Hedef 1: Yeni gelir kaynakları bulunması

Hedef 2: Alacakların düzenli olarak takip ve tahsilatının yapılması

Hedef 3: Personelin iş motivasyonunu artırmak

Hedef 4: Belediyemiz öz kaynaklarının tesbit edilerek güncellenmesi

Hedef 5: Belediyemizin taraf olduğu dava sayısının azaltılması ve taraf olduğumuz davaların idare lehine sonuçlanmasının sağlanması

Hedef 6: Tasarruf tedbirleri ile gereksiz harcamaların önüne geçilmesi

Amaç 6: Kurumsal yapımızı mevcut stratejik planımız çerçevesinde

şekillendirerek, hedeflerimize ulaşmada etkin bir yönetim anlayışı benimsemek

Hedef 1: Birimler arası iş bölümünün ve yardımlaşmanın sağlanması

Hedef 2: İç kontrol eylem planı çerçevesinde denetimlerin yapılması

Hedef 3: Araç ve iş makinelerimizin ve personelimizin ihtiyaçlara cevap verecek sayı ve niteliğe ulaştırılması

Çevre Yönetimi

Amaç 1: Sağlıklı ve sürdürülebilir kentleşmenin sağlanması için ilçenin doğal güzelliklerini bozmadan yapılacak düzenlemelerle çevreyi korumak ve çevre bilincini oluşturulmasına katkı sağlamak

Hedef 1: Ağaçlandırma çalışmaları yapmak

Hedef 2: Halk sağlığını tehdit edici haşerata karşı önleyici tedbirler almak

Hedef 3: Metruk binaların tesbit edilerek yıkılmasının sağlanması

Amaç 2: Daha sağlıklı ve temiz çevrenin oluşturulması

Hedef 1: Sıfır atık projesinin şehir geneline yaygınlaştırılmasını sağlamak

Hedef 2: Çocukların çevre duyarlılığının oluşturulması için gerekli temel eğitimler yapmak

Hedef 3: STK ve diğer kurumlara işbirliği yapılması

Hedef 4: Yeşil alanların bakım ve düzenleme çalışmalarını yapmak

Hedef 5: Çevreye duyarlı ucuz enerji kaynaklarının oluşturulması

Halk Sağlığı ve Sosyal Yardım

Amaç 1: Önleyici ve koruyucu sağlık hizmetleri sunarak hemşerilerin bedensel ve ruhsal hayat seviyesini artırıp, sağlıklı nesiller yetiştirilmesine katkı sağlamak

Hedef 1: Sahipsiz hayvanların kayıt altına alınarak kedi ve köpeklere yönelik kısırlaştırma, aşılama mücadelelerinin yapılması

Hedef 2: Ailelere psikolojik destek vermek

Amaç 2: Korunmasız ve dezavantajlı kişilere, çocuklara, kadınlara, yaşlılara kültürel, sosyal, ekonomik avantajlar sunarak, toplumdaki dışlanmalarına engel olmak

Hedef 1: Kültürel, sportif, sosyal eğitim programları yapmak

Hedef 2: Yardıma muhtaç ailelere ayni ve nakdi yardımlar yapmak

Hedef 3: Dezavantajlı kişilere mesleki eğitimlerin verilmesi

Hedef 4: Korumaya muhtaç kişilere gerekli desteğin verilmesi

Amaç 3: Sosyal refahı artırma çalışmaları yapmak

Hedef 1: Halkımızın kültürel ve sosyal faaliyetlere katılımının sağlanması

Hedef 2: Çocuklarımızın zararlı alışkanlıklardan kurtarılarak topluma kazandırılmasının sağlanması

Hedef 3: Muhtaç kişilerin tesbit edilerek sosyal yardımlardan faydalandırılması

Hedef 4: Mezarlık işleri ve cenaze hizmetlerinde halkımızın yanında olmak

Kültür-Sanat-Turizm-Spor

Amaç 1: Eğitim, kültür, sanat, sosyal ve sportif faaliyetler konusunda organizasyonlar düzenlemek

Hedef 1: Halkın katılımını sağlayarak sosyal etkinlikler düzenlemek

Hedef 2: Sağlık için spor anlayışını geliştirmek

Hedef 3: Fuar ve organizasyonlarla ilçemizi tanıtmak

Amaç 2: Kentte eğitim kültür ve sportif faaliyetlerin arttırılmasına destek sağlanması

Hedef 1: Çocuklara ve gençlere yönelik spor ve eğitim faaliyetleri düzenlemek

Hedef 2: Belediye bünyesindeki spor okullarının geliştirilmesine katkı sağlamak

Hedef 3: Milli eğitimle işbirliği yaparak okullar arası sportif faaliyetler düzenlemek

Hedef 4: Kentimizin üniversite şehri olması

E.1.5.Güvenlik

Amaç 1: Şehrimizin huzurlu ve güvenli bir biçimde idaresine yönelik tedbirleri almak

Hedef 1: Zabıta teşkilatının gerekli denetim faaliyetlerini yapması

Hedef 2: İş yerlerinin denetiminin arttırılarak, sağlıklı ürün ve hizmet alımının sağlanması

Hedef 3: Halk güvenliğini tehdit edici unsurların önlenmesinin sağlanması

Amaç 2: Hizmet binalarımızda gerekli tedbirlerin alınması

Hedef 1: Personele iş güvenliği eğitimleri verilmesi

Hedef 2: Bina giriş çıkışlarının denetim altına alınması

Hedef 3: Demirbaş ve veri güvenliğinin sağlanması

İmar ve Şehircilik

Amaç 1: Polatlı'nın tarihi ve kültürel dokusunu koruyarak kentsel dönüşümünün sağlanması

Hedef 1: Kent estetiğine uygun yapılaşmanın sağlanması

Hedef 2: İmar planlarına uygunluk düzeyini arttırmak

Hedef 3: Köylere ait imar planlarının tamaamlanması

Hedef 4: Kaçak yapılarla mücadele yöntemlerini arttırmak

Amaç 2: Hemşerilerin sağlığını ve güvenliğini ön planda tutacak yaşanabilir bir şehir oluşturmak

Hedef 1: Bozulan yolların tamiri ve yeni yollar açılması

Hedef 2: Baz istasyonlarının yerlerinin tesbit edilmesi

Amaç3: İmar kanunlarına uygun yapılar yapmak

Hedef 1: İmar denetimlerinin arttırılması

Kırsal Kalkınma

Amaç 1: Kırsaldan kente göçün engellenmesi

Hedef 1: Kırsalda daha yaşanabilir alanların oluşturulması

Hedef 2: Kırsal kalkınmayı geliştirmek için projeler hazırlanması

Hedef 3: Yerel kalkınma projelerinin hayata geçirilmesi

Hedef 4: Meyveciliği geliştirmek için projeler hazırlanması

Amaç 2: Halkımızın sağlıklı et ve et ürünleri tüketebilmesi için gerekli önlemleri almak

Hedef 1: Hayvancılık ve tarımın geliştirilmesi için gerekli tedbirlerin alınması

Plan ve Proje

Amaç 1: Turizmi geliştirmek için Sakarya Meydan Muharebesi ile ilgili gerekli projelerin hazırlanması

Hedef 1: Konusunda uzman mihmandarlar yetiştirmek

Hedef 2: 13 Eylül Sakarya Zaferi Kutlamaları'nın, ulusal düzeyde kutlanmasının sağlanması

Hedef 3: Gordiona daha fazla turist çekmek için gerekli çalışmaların yapılması

Hedef 4: Ziyaret alanları kapsamının geliştirilmesi için gerekli çalışmaların yapılması

Amaç 2: Şehrimizi güzelleştirecek ve modernleştirecek daha yaşanabilir hale getirebilecek projelerin hazırlanması

Hedef 1: Kentsel dönüşüm projelerinin hazırlanması

Hedef 2: Halkımızın faydalanacağı sosyal yaşam merkezlerinin oluşturulması

Hedef 3: Kentsel Planlamanın ihtiyaçları uzun vadede karşılayacak düzeyde yapılması

Hedef 4: Planlamaya ilişkin verilerin veri tabanına işlenmesi ve güncellenmesi

Hedef 5: Kentimizin tanıtımı için gerekli çalışmaların yapılması

E.2.MÜDÜRLÜKLER VE STRATEJİK HEDEFLERİ

İŞLETME VE İŞTİRAKLER MÜDÜRLÜĞÜ				
NO	STR NO	HEDEF TANIMI	HEDEF	PERFORMANS GÖSTERGESİ
1	1-3-3	-Mevcut kaynakların verimli kullanılması	Sürekli	Gerçekleşme oranı
2	1-3-2	-Müdürlüğümüzün çalışma alanlarıyla ilgili stok sisteminin oluşturularak alınacak malzemelerin toptan ihale ile alınması, daha ucuza temin edilmesinin sağlanması	Sürekli	Gerçekleşme oranı
3	1-2-1	-Hizmet içi eğitimle bireysel gelişme düzeyinin yükseltilmesi	Yılda 1 toplantı	Gerçekleşme oranı
4	1-3-2	-Şehir aksesuarlarının yenilenmesi bakım ve onarımlarının sağlanabilmesi için Fen İşleri ve Park Bahçeler Müdürlüğü ile gerekli çalışmaların yapılması	Sürekli	Gerçekleşme oranı
5	1-6-1	-Fen İşleri Müdürlüğü, Park ve Bahçeler ve diğer birimlerin ihtiyaçlarının karşılanabilmesi için gerekli çalışmaların yapılması	Sürekli	Gerçekleşme oranı
6	1-3-2	-Araçların ve ekipmanların sorunsuz olarak çalışabilmesi için zamanında bakım ve onarımlarının sağlanması	Sürekli	Gerçekleşme oranı
7	1-2-1	-Personel verimliliğinin artırılması için personel mesleklerine göre yeni seminerler düzenlenerek mesleki becerilerinin artırılması yeni sertifikaların alınmasının sağlanması	Yılda 1 toplantı	Gerçekleşme oranı
8	1-3-3	-Çalışma ortamları, dinlenme alanları ile ihtiyaç giderme alanlarının daha modern hale getirilmelerinin sağlanması	Sürekli	Gerçekleşme oranı

9	1-6-1	-Personel verimliliğinin artırılması ve kaynaşmayı sağlamak amacıyla periyodik aralıklarla bir takım sosyal ve kültürel etkinliklerin düzenlenmesi	Yılda 1 etkinlik	Gerçekleşme oranı
10	5-2-2	-Personel geliş gidiş zamanlarının kontrolü için elektronik kart sistemine geçilmesinin sağlanması	2020	Gerçekleşme oranı
11	1-6-3	-Birimlerin ihtiyaç duyduğu araç ve iş makinalarının temin edilmesi	2024	Gerçekleşme oranı
12	1-6-3	-İdaremizde bulunan ve ekonomik ömrünü doldurmuş olan traktörler, binek araçları, otobüs ve kamyonların satışının sağlanması	Sürekli	Gerçekleşme oranı
13	1-6-3	-Hurdaya çıkacak araçların tesbiti, diğer hurda malzemelerinde tesbit edilerek MKE'ye satışının yapılması	Sürekli	Gerçekleşme oranı
14	5-2-1	-Atölyelerin daha etkin kullanımının sağlanması, ekipmanlarının yenilenmesi, iş güvenliği hususlarına titizlikle uyulmasının sağlanması	Sürekli	Gerçekleşme oranı
15	1-3-3	-Kapalı araç yıkama yağlama tesisi oluşturulması	2020	Gerçekleşme oranı

16	5-2-3	-Belediyemize ait jeneratörlerin yıllık bakımlarının yapılması	2020	Gerçekleşme oranı
17	1-5-6	-Araçların düzgün bir şekilde takiplerinin yapılabilmesi için uydu takip sistemine geçilmesi	2020	Gerçekleşme Oranı
18	5-2-1	-İş sağlığı ve güvenliği hususlarında yeterli eğitimin verilmesi bu konuda gerekli çalışmaların başlatılması	Sürekli	Gerçekleşme oranı
19	1-3-2	-Lastikhanenin ekipmanlarının yenilenmesi rot balans işlerinin idaremizce yapılabilmesi için gerekli ekipmanın temin edilmesi	2020	Gerçekleşme oranı

TESİSLER MÜDÜRLÜĞÜ				
NO	STR NO	HEDEF TANIMI	HEDEF	PERFORMANS GÖSTERGESİ
1	1-5-1	-Mevcut termal kuyular için koruma alanı etüdü yapılması	Sürekli	Gerçekleşme oranı
2	8-2-2	-Jeotermal tesisin işletmeye açılması	2021	Gerçekleşme oranı
3	5-2-3	-Asansörlerin yıllık bakım onarımlarının yapılması	Her yıl	Gerçekleşme oranı
4	2-2-5	-Yeni aydınlatma projeleri hazırlamak ve yaptırmak	Sürekli	Gerçekleşme oranı
5	1-6-1	-Birimlerden gelen santral, telefon, elektrik ve su arıza bakım taleplerinin karşılanması	Sürekli	Gerçekleşme oranı
6	4-1-1	-Organizasyonlarda gerekli sistemlerin sağlanması (ses sahne kurulumu, canlı yayın, sinevizyon sistemi, LED ekran kurulumu)	Sürekli	Gerçekleşme oranı
7	1-3-3	-Belediyemize ait tesis ve hizmet birimlerinin bakım onarım ve yeniden yapılması işlerini yapmak	Sürekli	Gerçekleşme oranı
8	1-5-6	-Belediyemize ait tüm binalarda tasarruflu lamba sistemine geçilmesi, tesisatların bakım onarımının yapılması	2021	Gerçekleşme oranı
9	1-1-3	-Ankara-Eskişehir karayolunun aydınlatma işinin yapılması	2021	Gerçekleşme oranı
10	5-1-3	-Polatlı'mızda gerekli görülen alanların güvenlik kamera sistemi ile donatılması	2024	Gerçekleşme oranı

YAZI İŞLERİ MÜDÜRLÜĞÜ				
NO	STR NO	HEDEF TANIMI	HEDEF	PERFORMANS GÖSTERGESİ
1	1-2-1	-Hizmet içi eğitim verilerek mevzuat değişikliklerinden bütün personelin zamanında bilgilendirilmesini sağlamak	Sürekli	Toplantı adedi
2	1-1-3	-Hemşerilerimize belediyemizin almış olduğu kararların zamanında duyurulmasını sağlamak	Sürekli	Yapılan duyuru sayısı
3	1-3-1	-Gelen evrak ve dilekçe kayıtları EBYS sistemi üzerinden kayıt altına alınarak ilgili birimlere gönderilmesi sağlanacaktır.	Sürekli	Gerçekleşme oranı
4	1-1-2	-Geriye dönük dijital arşivleme çalışmalarına başlanmış olup, dijital arşivleme sistemimizin en kısa sürede oluşturulması sağlanacaktır.	Sürekli	Gerçekleşme oranı
5	1-5-6	-Giden yazılar EBYS ortamında hazırlanarak elden ve posta yoluyla gönderilmekte olup KEP sistemi üzerinden gönderilmesi sağlanarak kağıt ve pul masrafının azaltılması sağlanacaktır.	Sürekli	Gerçekleşme oranı

ZABITA MÜDÜRLÜĞÜ				
NO	STR NO	HEDEF TANIMI 2020	HEDEF	PERFORMANS GÖSTERGESİ
1	1-2-1	2020_2024 hedefi olarak müdürlüğümüzde görevli memurlara haftada 2 saat dairemizde hizmet içi eğitim yapılacak ayrıca düzenlenecek olan seminer ve konferanslara gönderilerek mesleki bilgi ve becerilerin arttırılması ve bireysel gelişme düzeyinin yükseltilmesinin sağlanması	Sürekli	Gerçekleşme yüzdesi
2	1-2-1	-Hizmet içi eğitim verilerek mevzuat değişikliklerinden bütün personelin zamanında bilgilendirilmesi sağlanması	Sürekli	Gerçekleşme yüzdesi
3	5-1-1	-5393 sayılı kanun uyarınca İçişleri Bakanlığınca çıkarılan zabıta yönetmeliği ve bu yönetmeliğe aykırı olmamak üzere belediyemizce ek düzenlemeler yaparak çalışmalarımızın bu doğrultuda şekillendirilmesi	Sürekli	Gerçekleşme yüzdesi
4	5-1-2	-İşyeri açma ve çalıştırma ruhsatına ilişkin yönetmeliğin 10.08.2005 ve 25902 sayılı resmî gazetede yayınlanarak yürürlüğe giren yönetmelik çerçevesinde sıhhi, gayri sıhhi işyerleri ile umumi açık istirahat ve eğlence yerlerinin tamamı periyodik olarak kontrol edilerek ruhsat almalarının sağlanması	Sürekli	Gerçekleşme oranı
5	5-1-1	-Hafta tatil ruhsatı almadan faaliyette bulunan esnafın kontrolü yapılarak hafta tatil ruhsatı almaları sağlanması	Sürekli	Gerçekleşme oranı
6	5-1-3	-Sokak aralarında kullanılmaz hale gelmiş ve hurdaya çıkmış olan araçların toplatılarak şehir dışına çıkartılması sağlanması	Sürekli	Gerçekleşme oranı
7	5-1-2	-İlçemizde faaliyet gösteren esnafın toplum sağlığı merkezi elemanları, İlçe Tarım Müdürlüğü elemanları ile birlikte denetimlerinin yapılması sağlanması	Sürekli	Gerçekleşme oranı
8	5-1-3	-Halk sağlığı ve huzuru için emniyet birimleri ile birlikte ortak denetimlerin yapılması	Sürekli	Gerçekleşme oranı

9	1-4-1	-Müdürlüğümüze ihtiyaç doğrultusunda zabıta personeli ve araç alınması	2024	Gerçekleşme oranı
10	1-4-1	-Vatandaşın şikayetlerini ilgili kanunlar çerçevesinde en kısa zamanda değerlendirmek	Sürekli	Gerçekleşme oranı
11	5-1-1	-Kayıtdışı ekonomik faaliyet ve oluşumların önüne geçilerek,tüm işletmelerin denetim altında tutulmaları ve tüketici haklarını korumak için gerekli tedbirlerin ve önlemlerin alınması	Sürekli	Gerçekleşme oranı
12	5-1-3	-Gürültünün kentte yaşayanların olumsuz etkisini gidermek,sakin ve huzurlu bir polatlı için gürültü kaynaklarının denetimi ve gürültü ile ilgili gelen şikayetlere anında yerinde ve doğru müdahale edilmesi	Sürekli	Gerçekleşme oranı
13	5-1-2	-Gıda sektöründeki tüm işyerlerinin gerekli sıhhi ve sağlığa uygun hale getirilerek güvenli ve sağlıklı gıdaların tüketicilere ulaştırılması	Sürekli	Gerçekleşme oranı
14	2-1-3	-İlçemizde bulunan metruk binaların (dökük, yıkılmaya yüz tutmuş, harabe vb.) tesbitini yaparak tesbiti yapılan yerlerin dosya halinde Fen İşleri Müdürlüğümüze bilgi vererek gereğinin yapılmasını sağlamak	Sürekli	Gerçekleşme oranı

15	1-4-2	-İlçe halkıyla etkin bir iletişim kurulması için gerekli iletişim çalışmalarının alt yapısının oluşturulması	Sürekli	Gerçekleşme oranı
16	6-1-4	-Kaçak yapıların kontrolü ve takibi konusunda ilgili birim personeliyle denetimlerin yapılması	Sürekli	Gerçekleşme oranı
17	5-1-3	-İlçemizde hava kirliliğinin önlenmesi amacıyla Ekim Kasım aylarından itibaren il mahalli çevre kurul kararı doğrultusunda müsaade edilen kömür satışı ve satıcıların denetlenmesi ve kaçak kömür satışının engellenmesi	Sürekli	Gerçekleşme oranı
18	5-1-3	-İlçe Trafik Müdürlüğü ile koordineli şekilde ana arter cadde ve meydanlarda araç ve yaya trafiğinin akışının sağlanması	Sürekli	Gerçekleşme oranı
19	5-1-1	-İlçemizde bulunan otellerin İlçe Emniyet Müdürlüğü, Kültür ve Turizm Bakanlığı ve Zabıta Müdürlüğü ekipleri ile birlikte koordineli olarak aylık denetimlerinin yapılması	Sürekli	Gerçekleşme oranı

TEMİZLİK İŞLERİ MÜDÜRLÜĞÜ				
NO	STR NO	HEDEF TANIMI	HEDEF	PERFORMANS GÖSTERGESİ
1	1-2-2	-Okullarda geri dönüşüm konusunda seminerler tertip edip kampanyalar düzenlenmesi	Yılda 2 seminer	Gerçekleşme oranı
2	1-6-3	-Temizlik İşleri Müdürlüğü bünyesinde kullanılmak üzere araç ve ataşman alımı	2024	Gerçekleşme oranı
3	2-2-1	-Birimde çalışan personele geri dönüşüm konusunda eğitim verilmesi	Yılda 2 eğitim	Gerçekleşme oranı
4	2-2-4	-Okul, cami vb. Kamu kurum ve kuruluşlarına ait bahçelerin rutin temizliği	Sürekli	Gerçekleşme oranı
5	2-2-1	-Halkın temizlik ve geri dönüşüm konularında bilinçlendirilmesi	Sürekli	Gerçekleşme oranı
6	2-2-1	-Ambalaj atıklarının kaynağında ayrı toplanması	Sürekli	Gerçekleşme oranı
7	1-1-3	-Çöp konterneylerinin ilçemizdeki tüm mahallelere yaygınlaştırılmasının sağlanması	2023	Gerçekleşme oranı
8	2-2-3	-Çevre temizliği konusunda broşür hazırlayarak dağıtımını yapmak	2020	Gerçekleşme oranı
9	2-2-1	-Geri dönüşüm toplama merkezi oluşturulması	2023	Gerçekleşme oranı
10	2-2-2	-Okullarda atık pil toplama konusunda eğitim vererek Kampanya düzenlenmesi	Yılda 1 toplantı	Gerçekleşme oranı
11	2-2-1	-Atık pil toplama kutuları dağıtımı	Sürekli	Resmi kurum sayısı
12	1-6-3	-Kentın ihtiyacı doğrultusunda personel sayısının artırılması	Sürekli	Gerçekleşme oranı
13	2-1-2	-Çarşı merkezinde çöp toplama saati uygulamasına geçilmesi	2021	Gerçekleşme oranı

HUKUK İŞLERİ MÜDÜRLÜĞÜ				
NO	STR NO	HEDEF TANIMI	HEDEF	PERFORMANS GÖSTERGESİ
1	1-5-5	-Belediye aleyhine açılan davalarda belediyemizi savunmak,belediyemiz ile ilgili hukuki iş ve işlemlerde belediyemiz lehine dava açarak belediyemizin hakkını korumak	Sürekli	Gerçekleşme oranı
2	1-5-5	-Görev alanına giren bütün konularda mer'i mevzuat dahilinde yetkileri kullanmak	Sürekli	Gerçekleşme oranı
3	1-6-2	-Yasalarda,yönetimeliklerde ve ilgili diğer mevzuatta belirtilen sorumluluklarının yanında görev ve yetkilerinin ifasında belediye başkanına karşı gerekli bilgi akışının sağlanması	Sürekli	Gerçekleşme oranı
4	1-5-5	-Polatlı Belediyesi tüzel kişiliğinin leh ve aleyhine açılmış veya açılacak dava ve takiplerden dolayı T.C mahkeme,meclis,daire ve kurumlarının her bölüm ve derecesinde belediye tüzel kişiliği hukuk işleri müdürlüğü tarafından temsil etmek	Sürekli	Gerçekleşme oranı
5	1-5-5	-Görülmekte olan davalarla ilgili her türlü dilekçe hazırlamak,mahkeme kalemlerinde işlemleri yapmak,duruşmalara keşiflere katılmak,mahkemelerce verilen kararlarla ilgili olarak kanun yollarına başvurmak,kararları temyiz etmek	Sürekli	Gerçekleşme oranı
6	1-6-1	-Başkanlık makamının ve ilgili birimlerin talebi halinde hukuki mütalaa ve görüş belirtmek,belediyenin tüm birimlerinin faaliyet işlem ve uygulamalarında hukuk kurallarına tam olarak uygunluk sağlanması konusunda Belediye Hukuk İşleri Müdürlüğünce her türlü hukuki yardımın sağlanması	Sürekli	Gerçekleşme oranı

DESTEK HİZMETLERİ MÜDÜRLÜĞÜ				
NO	STR NO	HEDEF TANIMI	HEDEF	PERFORMANS GÖSTERGESİ
1	1-3-1	-4734 sayılı yasanın ilgili hükümlerine göre tüm müdürlüklerin mal alımı yapım işi ve hizmet alımı ihalelerini EKAP ortamında ilgili yönetmeliklere göre gerçekleştirmek	Sürekli	Gerçekleşme oranı
2	1-5-1	-2886 sayılı yasayla verilen belediyemize ait kiralık işyeri ve dükkanların kısa sürelerinin dolan yerlerin yeniden kira bedellerinin belirlenerek ihaleye çıkarılması	Sürekli	Gerçekleşme oranı
3	1-2-1	-Personelin işine hakimiyetini geliştirmek amacıyla kurum içi eğitim verilerek mevzuat değişiklikleri hakkında bilgilendirmek	Sürekli	Gerçekleşme oranı
4	1-5-6	-Birimlerin ihtiyaç duydukları mal ve hizmetlerin hukuka ve şeffaflık ilkesine uygun olarak temin edilmesi	Sürekli	Gerçekleşme oranı
5	1-1-2	-Destek hizmetleri faaliyetleri ile ilgili veri tabanı oluşturmak	Sürekli	Gerçekleşme oranı

İMAR MÜDÜRLÜĞÜ				
NO	STR NO	HEDEF TANIMI	HEDEF	PERFORMANS GÖSTERGESİ
1	6-3-1	-İlçemizde iskan bulunmayan bütün binalara iskan verilmesini sağlamak	Sürekli	Gerçekleşme oranı
2	1-2-1	-Birim içerisindeki personelin tüm mevzuata hakim olmasını sağlamak ve yapı ruhsatının buna bağlı verilmesini sağlamak	Sürekli	Gerçekleşme oranı
3	6-1-2	-İlçemizde faaliyet gösteren mühendislik mimarlık büroları ve yapı denetim firmalarına inşaatların ruhsat ve eklerine uygun halde proje ve kontrol işlemlerinin yapılmasını sağlamak	Sürekli	Gerçekleşme oranı
4	6-1-1	-İlçemizi mevcut yapılardan arındırarak yerlerine günümüz şartlarına uygun imar kanununa uygun yapıların yapılmasını sağlamak	Sürekli	Gerçekleşme oranı
5	6-1-4	-Kaçak yapılaşma oranının %60' ın altına düşürülmesini sağlamak	2020	Gerçekleşme oranı
6	6-1-3	-6360 Büyükşehir Yasası ile mahalleye dönüşen köylerimizde kaçak yapıları uyararak gerekli toplantıları yapmak gerekli bilgileri sunmak	2020	Gerçekleşme oranı
7	6-2-2	-İnsan sağlığına ciddi anlamda zarar veren uygunsuz yerlere kaçak takılan bazı istasyonlarının yasaya uygun bir şekilde şehrin uygun yerlerine taşınmasını sağlamak	2020	Gerçekleşme oranı
8	6-2-2	-GSM firmalarıyla ilgili bazı istasyonlarının kontrol altına alınması	Sürekli	Gerçekleşme oranı

9	6-1-4	-Hazine arazileri üzerine yapılan kaçak yapıların tespiti belirlemek	2020	Gerçekleşme oranı
10	2-2-4	-Demiryolunda yeşil kordon planının hazırlanması	2021	Gerçekleşme oranı
11	2-2-5	-GES projesinin hazırlanması	2020	Gerçekleşme oranı
12	2-2-5	-Biogaz enerji dönüşüm santrali projesinin hazırlanması	2021	Gerçekleşme oranı
13	8-2-4	-Kent bilgi sistemi veri tabanı oluşturularak imar planlarının ve imar uygulamalarının sayısal ortama aktarılmasının sağlanması	Sürekli	Gerçekleşme oranı
14	8-2-2	-Aile yaşam merkezi projesinin yapılması	2022	Gerçekleşme oranı

ÖZEL KALEM MÜDÜRLÜĞÜ				
NO	STR NO	HEDEF TANIMI	HEDEF	PERFORMANS GÖSTERGESİ
1	4-2-4	-Tarım üniversitesi ve tarih turizmi konusunda çalışmaların yürütülmesi	2024	Gerçekleşme oranı
2	1-1-3	-Başkanlık Makamının; günlük programlarını görüşme, toplantı,randevu ve ziyaretleri planlamak ve uygulamak	Sürekli	Gerçekleşme oranı
3	1-1-3	-Başkanlık Makamına ziyarete gelen misafirlerimizi, vatandaşlarımızı gerektiği gibi ağırlamak ve müdürlüğümüzden memnun bir şekilde ayrılmasını sağlamak	Sürekli	Gerçekleşme oranı
4	1-1-3	-Vatandaşımızla Başkanlık ve yönetim birimleri arasında bir köprü oluşturmak ve hemşehrilerimizin sorunları noktasında, çözüm yolları bulmak	Sürekli	Gerçekleşme oranı
5	1-1-3	-Müdürlüğümüz bünyesinde gerçekleştirilen çalışmaların hesap verilebilir , şeffaf ve açık bir şekilde yalnızca kamu yararının gözetilerek yapılmasını sağlamak	Sürekli	Gerçekleşme oranı
6	1-5-6	-Hizmetlerin gerçekleştirilmesi noktasında ve yapılan harcamalarda yerinde ve ihtiyaca uygunluk ilkesi ile hareket edilmesine dikkat etmek	Sürekli	Gerçekleşme oranı
7	1-6-1	-İlçemizde tüm Kamu Kurumları Muhtarlarımız ve Sivil Toplum Kuruluşlarıyla koordineli bir şekilde çalışılmasını sağlamak.Bu noktada oluşabilecek sorun ve aksaklıkları anında Başkanımız ve ilgili birime aktarmak	Sürekli	Gerçekleşme oranı

8	1-6-1	-Belediye Başkanı ve Başkan yardımcıları arasında haftada bir kez toplantı organize etmek	Sürekli	Gerçekleşme oranı
9	1-6-1	-Başkan yardımcılarında kendilerine bağlı birim ve müdürleri ile haftalık toplantı yapılmasının organize etmek	Sürekli	Gerçekleşme oranı
10	1-5-3	-Belediye Başkanımızı her üç ayda bir tüm Belediye çalışanları ile motivasyon sağlayıcı toplantılar düzenlenmesini organize etmek	Sürekli	Gerçekleşme oranı
11	1-4-1	- Müdürlüğümüze intikal eden sorun ve istekleri anında ilgili birimlere iletmek	Sürekli	Gerçekleşme oranı
12	1-1-3	-AR-GE birimi vasıtasıyla iş arayan vatandaşlarımız ve eleman arayan fabrikalarımız arasında köprü oluşturmak	Sürekli	Gerçekleşme oranı

FEN İŞLERİ MÜDÜRLÜĞÜ				
NO	STR NO	HEDEF TANIMI	HEDEF	PERFORMANS GÖSTERGESİ
1	6-2-1	-Yetki alanındaki tahrip olmuş yolların yenileme, bakım ve onarımlarının yapılması	Sürekli	Gerçekleşme oranı
2	6-2-1	-Yerleşime açılan alanlarda yeni yolların açılması	Sürekli	Yeni açılacak yol miktarı (km)
3	6-2-1	-Belirlenen yollarda kaplama çalışmaları yapılması	Sürekli	Hizmet miktarı (km)
4	2-1-3	-Yıkım kararı alınmış; Afet riski taşıyan veya can ve mal güvenliği açısından tehlike oluşturan binaları yıkmak.	Sürekli	Yıkım adedi
5	5-1-3	-Kış mevsiminde vatandaşlarımızın güvenli, rahat ve huzurlu bir ortamda yolculuk yapmaları için kar ve buzla mücadele çalışmaları yapmak	Sürekli	Açılan yol (km)
6	1-3-2	-Asfalt ve beton üretim tesislerimizin üretiminde sürekliliğin sağlanması ve yeni teknolojilerin izlenip uygulanması	Sürekli	Gerçekleşme oranı
7	1-6-3	-Makine parkının genişletilip modernize edilmesi	Her yıl 2 araç	Alınan araç sayısı
8	8-2-2	-Gençlik merkezi inşaatının tamamlanması	2020	Gerçekleşme oranı
9	8-2-2	-Katlı otopark inşaatının tamamlanması	2020	Gerçekleşme oranı
10	1-3-3	-Belediye hizmet binası inşaatının tamamlanması	2023	Gerçekleşme oranı
11	8-2-2	-Tiyatro ve çok amaçlı kültürel tesis inşaatının tamamlanması	2022	Gerçekleşme oranı
12	8-2-2	-Yassıhöyük 184 ada 1 parselde bulunan termal tesis inşaatının tamamlanması	2021	Gerçekleşme oranı
13	8-2-2	-Kreş ve gündüz bakım evi inşaatının yapılması	2024	Gerçekleşme oranı

14	8-2-2	-Katlı otopark inşaatının yapılması	2024	Gerçekleşme oranı
15	8-2-2	-Kır düğün salonu yapılması	2020	Gerçekleşme oranı
16	2-2-5	-GES projesinin inşaatının yapılması	2022	Gerçekleşme oranı
17	1-3-3	-Belediyemize ait şantiyelerin daha verimli hizmet yapabilmesi için belli bir yerde toplanması	2023	Gerçekleşme oranı
18	2-2-5	-Biogaz enerji dönüşüm santrali tesisinin yapılması	2024	Gerçekleşme oranı
19	8-2-2	-Aile yaşam merkezi inşaatının yapılması	2024	Gerçekleşme oranı
20	8-2-2	-Fatih ve Mehmet Akif Mahallelerine Pazar yeri yapılması	2021	Gerçekleşme oranı
21	7-1-1	-Konakların, camilerin, mezarlıkların ve çeşmelerin bakım onarımlarının yapılması	Sürekli	Gerçekleşme oranı
22	8-2-2	-Trafik eğitim parkurunun yapılması	2021	Gerçekleşme oranı
23	8-2-2	-Olimpik standartlarda atış poligonu yapılması	2021	Gerçekleşme oranı

BİLGİ İŞLEM MÜDÜRLÜĞÜ				
NO	STR NO	HEDEF TANIMI	HEDEF	PERFORMANS GÖSTERGESİ
1	1-2-2	-Bilgi işlem müdürlüğü olarak iç ve dış birimlerdeki bilgisayar, yazıcı ve çeşitli malzemelerin gerekli olan hallerde bakım, onarım ve tamiri yapmak.	Sürekli	Gerçekleşme oranı
2	1-2-2	-Müdürlüğümüz bünyesinde 1 adet sunucu ve bu sunucunun içerisinde 4 adet sanal makine bulunmakta ve bu sanal makineler sayesinde belediyede kullanılan kent bilgi sistemi ve web sitesinin kontrolü sağlanmak.	Sürekli	Gerçekleşme oranı
3	1-2-3	-Personelin isteği doğrultusunda kent bilgi sistemi ve istenilen yazılım ve bilgisayar programları konusunda personele teknik destek ve bilgilendirme yapmak	Sürekli	Gerçekleşme oranı
4	1-4-2	-Belediyece düzenlenen programlar, vefat duyuruları ve çeşitli kutlama mesajları toplu kısa mesaj yolu ile personele iletmek	Sürekli	Gerçekleşme oranı
5	1-4-2	-Belediyemizce düzenlenen programlar, etkinlikler ve çeşitli kutlamalar hakkında toplu kısa mesaj yolu ile vatandaşları bilgilendirmek	Sürekli	Gerçekleşme oranı
6	1-3-1	-İnternet üzerinden borç sorgulamak ve vergisini ödemek isteyen vatandaşların e-belediye üyelikleri onaylanıp, mail yoluyla şifreleri göndermek	Sürekli	Gerçekleşme oranı

7	1-2-2	-EBYS, GIS, Kent Bilgi Sistemlerinin üzerinde olduğu ve artık üretici firma tarafından destek verilmeyen sunucuların modernize edilmesi ve yenilenmesi	Sürekli	Gerçekleşme oranı
8	1-3-1	-E-Belediye sistemi ile mükelleflerin belediyeye gelmeden internet üzerinden işlem yapmasını sağlamak	Sürekli	Gerçekleşme oranı
9	5-2-3	-Her gün sonunda kent bilgi sistemi yedekleri alınarak olası arıza durumlarında veri kaybının en aza inmesini sağlamak	Sürekli	Gerçekleşme oranı
10	1-4-1	-Bilgi işlem müdürlüğü ile ilgili istek ve şikayetlere anında çözüm bulunup vatandaşın mümkün olan en kısa sürede bilgilendirilmesi	Sürekli	Gerçekleşme oranı
11	3-3-1	-İlçe Merkezinde halkın yoğun olarak kullandığı parklarımızda bedava internet kullanımının sağlanması	Sürekli	Gerçekleşme oranı
12	1-3-3	-Kullanıcılara daha hızlı ve verimli bir kent bilgi sistemi hizmeti için yeni belediye binasının data alt yapısının kurulmasına yardımcı olmak	2020	Gerçekleşme oranı
13	1-5-6	-Belediyenin iç ve dış birimlerinde kullanılan yazılım ve programların lisanslı olması ve gereken yerlerde alternatif ücretsiz yazılımların kullanmak	Sürekli	Gerçekleşme oranı
14	5-2-3	-Kısa süreli elektrik kesintilerinde Tesisler Müdürlüğü ile koordineli çalışarak UPS cihazı sayesinde sistemin çalışmaya devam etmesini sağlamak	Sürekli	Gerçekleşme oranı

15	1-2-3	-Yeni alınan, görev yeri değişen veya ayrılan personellerin kent bilgi sisteminde, EBYS de kullanıcı bilgilerini sisteme tanımlamak, sistemden silmek ve yetkilerini güncellemek	Sürekli	Gerçekleşme oranı
16	1-2-3	-Elektronik Belge Yönetimi Sisteminin (EBYS) etkin bir şekilde kullanılmasını sağlamak için personeli bilgilendirmek, eğitim vermek ve bu sayede devletin talep etmiş olduğu kağıt kullanımını da en aza indirmek	Sürekli	Gerçekleşme oranı
17	1-2-3	-Yeni alınan personellere kent bilgi sistemi ve EBYS hakkında eğitimler vermek	Sürekli	Gerçekleşme oranı
18	1-2-3	-Personelin talepleri doğrultusunda kullanılan sistemler veya programlar hakkında eğitimler vermek	Sürekli	Gerçekleşme oranı
19	5-2-3	-BTK'nın USOM Müdürlüğü tarafından bildirilen zararlı yazılımları Güvenlik Duvarına tanımlayarak dışarıdan gelebilecek tehlikelere karşı sistemin güncellenmesini sağlamak	Sürekli	Gerçekleşme oranı
20	1-2-2	-Yeni atanan müdürler veya süresi dolan e-imza kartlarının kamu sertifikasyon merkezine başvurusunu yapmak ve alımını sağlamak	Sürekli	Gerçekleşme oranı
21	1-2-2	-Personelin Kent Bilgi Sistemi üzerinden bağlandığı TAKBAS Kimlik Paylaşım Sistemi (KPS) Evlendirme Takip Sistemi gibi sistemlerin belediye ile olan entegrasyonu nu sağlamak	Sürekli	Gerçekleşme oranı

İNSAN KAYNAKLARI MÜDÜRLÜĞÜ				
NO	STR NO	HEDEF TANIMI	HEDEF	PERFORMANS GÖSTERGESİ
1	1-5-6	-Belediyemiz bünyesinde çalışan bütün personelin her türlü giderlerinin asgari düzeye indirilmesi için gerekli çalışmalar yapmak	Sürekli	Gerçekleşme oranı
2	1-2-1	-Personele gerekli zamanlarda ve mevzuat değişikliklerinde gerekli eğitimin verilmesini sağlamak	Sürekli	Gerçekleşme oranı
3	1-2-1	-Belediyemiz ile ilgili her türlü gerçekleştirilen ve gerçekleştirilebilecek olan plan ve projelerle ilgili personeli bilgilendirici toplantılar yapmak ve personelin katılımını sağlamak	Sürekli	Gerçekleşme oranı
4	1-6-3	-Müdürlüklerin ihtiyaçları doğrultusunda gerekli personeli ve eğitimin verilmesini sağlamak	Sürekli	Gerçekleşme oranı
5	1-2-3	-Personel ile ilgili özlük ve maaş bilgilerinin zamanında bilgisayar sistemlerine geçilerek güncellenmesini sağlamak	Sürekli	Gerçekleşme oranı
6	1-5-3	-Belediyemizin maddi imkanları doğrultusunda personelin moral ve motivasyonunu üst düzeyde tutmak ve iş verimini arttırmak için geziler düzenlemek	Sürekli	Gerçekleşme oranı

7	1-6-3	-Norm kadro kanun deęişikliklerinde belediyemizin ihtiyaçlarına uygun müdürlük ve personel ihdas edilmesini sağlamak	Sürekli	Gerçekleşme oranı
8	1-5-6	-Müdürlüğümüze ait giderlerin en asgari düzeye çekilmesini sağlamak	Sürekli	Gerçekleşme oranı
9	1-6-3	-Belediyemizin ihtiyaçları doğrultusunda yeni iş alanlarının açılmasına yönelik çalışmalar yapmak	Sürekli	Gerçekleşme oranı
10	1-5-1	-İşkur ile belediyemiz arasında gerçekleştirilen işçi alımı protokollerinin sürekli olması ile ilgili girişimlerde bulunmak	Sürekli	Gerçekleşme oranı

KÜLTÜR VE TURİZM MÜDÜRLÜĞÜ				
NO	STR NO	HEDEF TANIMI	HEDEF	PERFORMANS GÖSTERGESİ
1	3-1-2	-Aile danışma merkezlerinin sayısını arttırarak daha fazla aileye destek vermek	Sürekli	Destek verilen aile sayısı
2	3-3-2	-Madde bağımlılığının engellenmesi için gerekli çalışmaları yapmak	Sürekli	Gerçekleşme oranı
3	3-2-4	-Cemil Meriç Engersiz Hayat Merkezinden faydalanan engellilerin sayısını artırmak	Sürekli	Hizmetten faydalanan sayısı
4	3-2-3	-Engellilerin istihdamına yönelik kurslar açılması	Sürekli	Kurs sayısı
5	8-1-2	-Geleneksel 13 Eylül Sakarya Zaferi organizasyonunu düzenlemek	Her yıl	Gerçekleşme oranı
6	4-1-1	-Gordion Yarı Maratonu organizasyonunu düzenlemek	Her yıl	Gerçekleşme oranı
7	4-1-1	-Kral Midas Tiyatro Günleri düzenlemek	Etkinlik sayısı	Gerçekleşme oranı
8	7-1-2	-Polagri Tarım Fuarı organizasyonuna destek vermek	Her yıl	Gerçekleşme oranı
9	4-1-3	-Ulusal ve uluslararası festivallere katılarak ilçemizi temsil etmek	Her yıl	Festival sayısı
10	4-1-2	-Açık alanda her yıl geniş katılımlı bahar şenlikleri organize etmek	Her yıl	Şenlik sayısı
11	4-2-1	-Resim, bağlama, piyano, gitar, seramik, ebru, drama, tiyatro, halk oyunları, satranç, voleybol, basketbol, tenis masa tenisi, güreş, futbol, aerobik, el sanatları, işaret dili kurslarının devamını sağlamak	Sürekli	Kurs sayısı

12	4-2-2	-Halkımızın talebi olan yüzme, okçuluk, takı tasarımı, hentbol, bale, ney, keman, Osmanlıca kursları açmak	Sürekli	Kurs sayısı
13	4-1-1	-Yıl içerisinde düzenli olarak kukla, tiyatro, drama oyunları düzenlemek	Sürekli	Etkinlik sayısı
14	4-1-1	-Kurslarımızda yetişen kursiyerler için sene sonu gösterileri ve sergiler organize etmek	Her yıl	Etkinlik adedi
15	4-2-3	-İlçemizde düzenlenen yarışma ve turnuvaları geleneksel (masal, şiir, resim, hikaye, roman, satranç, halk oyunları) olarak her yıl gerçekleştirmek	Her yıl	Etkinlik adedi
16	4-2-1	-Etüt merkezinde ekonomik durumu iyi olmayan çocuklarımıza ücretsiz eğitim desteği vermek	Her yıl	Kurs adedi
17	4-2-1	-Her yıl kurumlar arası, mahalleler arası bahar turnuvaları düzenlemek, yaz spor okulları açmak	Her yıl	Etkinlik adedi
18	8-1-1	-Dil bilen tarihi çok iyi anlatabilen diksiyonlu elemanlar yetiştirmek	Sürekli	Personel sayısı
19	8-1-4	-Alan yönetimi birimi oluşturmak	2021	Gerçekleşme oranı
20	7-1-3	-Duatepe ve Gordion başta olmak üzere tarihi ve turistik alanlarda halkımızın turizm geliri elde etmeleri için işyeri açma ve üretime yöneltmek	Sürekli	İş yeri adedi

21	8-2-5	-Kültürel mirasımızın dünyaya tanıtılması için çalışmalar yapmak kitaplar bastırmak	Sürekli	Gerçekleşme sayısı
22	3-1-2	-Kadın danışma merkezinin kurulması	2020	Gerçekleşme oranı
23	8-2-5	-Yeni etüt merkezinin açılması	2020	Gerçekleşme oranı
24	3-2-4	-Kadın ve çocuk konuk evi açmak	2024	Gerçekleşme oranı
25	8-1-3	-UNESCO için çalışmalar yapmak	Sürekli	Gerçekleşme oranı
26	4-1-3	-Kitap fuarları düzenlemek	Sürekli	Gerçekleşme oranı
27	2-2-3	-KOSGEP faaliyetlerinin sürdürülmesi	Sürekli	Gerçekleşme oranı

HALKLA İLİŞKİLER MÜDÜRLÜĞÜ

NO	STR NO	HEDEF TANIMI	HEDEF	PERFORMANS GÖSTERGESİ
1	4-2-4	-Tarım üniversitesi ve tarih turizmi konusunda kamuoyu oluşturmak	2024	Gerçekleşme oranı
2	1-4-1	-Belediyenin hizmet alanı kapsamında bulunan mahallelerde belde sakinlerinin belediye hizmetleri ile ilgili görüş ve düşüncelerini almak istek ve şikayetlerine cevap vermek	Sürekli	Gerçekleşme oranı
3	1-4-1	-Belediye faaliyetlerinin organizasyonları ve belediyenin kültürel yayınlarının her türlü tasarım ve kurgu çalışmalarını yürütmek	Sürekli	Gerçekleşme oranı
4	4-1-1	-Belirli gün ve haftalarda etkinlik düzenleyerek belediye tarafından yapılacak olan her türlü organizasyon ve etkinliklerin koordinesini yapmak	Sürekli	Gerçekleşme oranı
5	1-4-2	-Belediyece yapılan hizmetlerin devamlı ve tam olarak halka duyurulmasını sağlamak amacıyla her türlü dergi, broşür hazırlamak	Sürekli	Gerçekleşme oranı
6	1-1-1	-İlçe halkının yönetime katılımını sağlamak	Sürekli	Gerçekleşme oranı
7	1-4-2	-Belediyece düzenlenecek sosyal faaliyetlerin ve törenlerin organizasyonunu yapmak ve faaliyetlerin protokole duyurulmasını sağlamak	Sürekli	Gerçekleşme oranı
8	1-6-1	-Baska müdürlüklerin görev alanına giren istek ve şikayetleri ilgili başkan yardımcıları ve/veya müdürlüklere yönlendirmek ve takibini yerine getirmek	Sürekli	Gerçekleşme oranı

9	1-4-1	-Belirli aralıklarla ve özel hallerde halkın belediye hizmetleri ile ilgili değerlendirmelerini alarak değişen şartlara göre ortaya çıkabilecek yeni talepleri önceden belirlemek amacıyla kamuoyu araştırması yapmak	Sürekli	Gerçekleşme oranı
10	1-4-1	-4982 Sayılı Bilgi Edinme Hakkı Kanununun uygulanmasına dair esas ve usuller gereği müdürlük bünyesinde bilgi edinme masası kurarak gelen dilekçe ve elektronik postalara cevap vermek ve başvuruları sonuçlandırmaktır.	Sürekli	Gerçekleşme oranı
11	1-1-3	-Prensip ve politikaları ile bağlı bulunan mevzuat ve belediye başkanının belirleyeceği esaslar çerçevesinde halkla ilişkilerle ilgili konularda gerçek ve tüzel kişiler ile etkin ve verimli halkla ilişkiler faaliyetlerini yürütmek	Sürekli	Gerçekleşme oranı
12	1-4-2	-Belediye hizmetlerinin ve birimlerin etkinliklerinin organizasyonların vatandaşlar tarafından bilinmesi için çeşitli tanıtım çalışmalarını yapmak	Sürekli	Gerçekleşme oranı
13	2-2-3	-Belediye Başkanı, çeşitli sivil toplum örgütleri ve benzeri belediye yönetiminin belirli dönemlerde bir araya gelerek toplantı yapmalarını sağlamak	Sürekli	Gerçekleşme oranı
14	1-4-2	-Mobil ekip faaliyetlerini yürütmek belirli zamanlarda çıkartılan Polatlı bülteni için gerekli olan araştırmaları ve çalışmalarını yaptırmak	Sürekli	Gerçekleşme oranı
15	3-3-4	-İlçemizde vefat eden kişilerin Web sayfamızda isimlerinin yayınlanması	Sürekli	Gerçekleşme oranı

16	4-1-1	-Her yıl Polatlı dışında tarihi ve doğal güzelliği olan il ve ilçelere gezi düzenlemek	Sürekli	Gerçekleşme oranı
17	4-2-2	-Atış poligonunda her yıl etkinlikler düzenlemek	Sürekli	Gerçekleşme oranı
18	4-1-1	-Şehit ailelerini kapsayan etkinlikler düzenlemek	Sürekli	Gerçekleşme oranı
19	1-4-1	-Halk menenunietini ölçmek adına anket yapılması	Sürekli	Gerçekleşme oranı
20	1-4-2	-İlçemiz ve ulusda yayın hayatını sürdüren gazete, dergi, radyo televizyonlara Polatlı Belediyesi ve başkanın haberlerinin yayınlanmasının sağlanması	Sürekli	Gerçekleşme oranı
21	1-4-2	-Yıl içerisinde Belediye Başkanının çalışma ve demeçlerinin gerçekleştirildiği basın toplantılarının düzenlenmesi	Sürekli	Gerçekleşme oranı
22	1-4-2	-Belediye Başkanı ve birimlerin gerçekleştirdiği çalışmalar www.polatli.bel.tr web sayfasında haber olarak yayınlanmasının sağlanması	Sürekli	Gerçekleşme oranı

SOSYAL HİZMETLER MÜDÜRLÜĞÜ				
NO	STR NO	HEDEF TANIMI	HEDEF	PERFORMANS GÖSTERGESİ
1	3-2-2	-Kendi yemeğini yapamayacak durumda olan ekonomik açıdan yoksul, engelli, hasta ve yaşlı vatandaşlarımıza hergün sıcak yemek yardımında bulunmak	Sürekli	Gerçekleşme oranı
2	3-2-2	-Engelli, sosyal ve ekonomik açıdan yoksul yardıma muhtaç vatandaşlarımıza her ay Hilal Kart uygulamasıyla aynı yardımda bulunmak	Sürekli	Gerçekleşme oranı
3	3-2-2	-Sosyal ve ekonomik açıdan yoksul, yardıma muhtaç vatandaşlarımıza her kış odun ve kömür yardımında bulunmak	Sürekli	Gerçekleşme oranı
4	3-2-4	-Engelli, sosyal ve ekonomik açıdan yoksul yardıma muhtaç vatandaşlarımızdan ev temizliğini yapamayacak durumda olanlara belirli aralıklarla ev temizliği hizmeti sunmak	Sürekli	Gerçekleşme oranı
5	3-2-4	-Engelli, sosyal ve ekonomik açıdan yoksul yardıma muhtaç vatandaşlarımızdan kişisel bakımlarını yapamayacak durumda olanlara belirli aralıklarla kişisel bakım hizmeti sunmak	Sürekli	Gerçekleşme oranı
6	3-2-2	-Giyim bankası uygulaması ile ilçemizde ihtiyacı olan ailelere kıyafet desteği sağlamak	Sürekli	Gerçekleşme oranı
7	3-2-4	-Onkoloji hastalarının tedavi için Ankara'ya ulaşımını sağlamak	Sürekli	Gerçekleşme oranı
8	3-2-2	-Hoşgeldin bebek uygulaması ile ilçemizde yeni doğan bebeklere bakım çantası hediye edilmesi	Sürekli	Gerçekleşme oranı

9	3-2-2	-İlçemizde doğan bebeklere 1. Yaş günü hediyesi vermek	Sürekli	Gerçekleşme oranı
10	3-2-4	-İlçemizde yaşayan çölyak hastalarına gıda yardımı yapılması	Sürekli	Gerçekleşme oranı
11	3-2-2	-Engelli, sosyal ve ekonomik açıdan yoksul yardıma muhtaç vatandaşlarımıza ramazan ayı içerisinde gıda yardımı yapılması	Sürekli	Gerçekleşme oranı
12	1-1-3	-Her yıl ramazan ayında halka açık iftar yemeği düzenlenmesi	Sürekli	Gerçekleşme oranı
13	3-3-4	-Cenazesi olan vatandaşlarımıza ikram paketleri götürmek	Sürekli	Gerçekleşme oranı
14	3-3-3	-Fakir çocuklarımız için sünnet şölenleri düzenlemek	Her yıl	Gerçekleşme oranı
15	1-1-3	-İlçemizde bulunan camilerin belli aralıklarla temizliğinin yapılması	Sürekli	Gerçekleşme oranı
16	3-3-4	-Cenazesi olan vatandaşlarımıza kefen seti verilmesi	Sürekli	Gerçekleşme oranı

MALİ HİZMETLER MÜDÜRLÜĞÜ				
NO	STR NO	HEDEF TANIMI	HEDEF	PERFORMANS GÖSTERGESİ
1	1-5-1	-Gelir gider dengesini sağlayıcı çalışmalar yapmak	Sürekli	Gerçekleşme oranı
2	1-2-1	-Değişen mevzuatla ilgili hizmetiçi eğitimler verilmesi(sürekli)	Sürekli	Gerçekleşme oranı
3	1-5-2	-Belediye gelirlerini artırıcı çalışmalara ağırlık vermek	Sürekli	Gerçekleşme oranı
4	1-5-1	-Yeni gelir kaynakları araştırarak uygulamaya koymak	Sürekli	Gerçekleşme oranı
5	1-5-2	-Tahakkuk etmiş ve ödeme tarihleri geçmiş olan amme alacaklarının tahsili için gerekli çalışmaların yapılması	Sürekli	Gerçekleşme oranı
6	1-3-1	-E-belediye projesinin yaygınlaşması, internet aracılığıyla beyan ve ödeme yapan kullanıcı sayısının artmasının sağlanması	Sürekli	Gerçekleşme oranı
7	1-1-3	-Gülyüzlü personelle vatandaş memnuniyetinin artırılması	Sürekli	Şikayet oranı
8	1-5-4	-Taşınmaz mal varlıklarımızla ilgili envanter çalışması yapılması	Her Yıl	Gerçekleşme oranı

RUHSAT VE DENETİM MÜDÜRLÜĞÜ				
NO	STR NO	HEDEF TANIMI	HEDEF	PERFORMANS GÖSTERGESİ
1	1-1-2	-İlçemizde faaliyet gösteren işyerlerinin işyeri açma ve çalıştırma ruhsatlarının dijital ortamda arşivlenmesinin sağlanması	Sürekli	Gerçekleşme oranı
2	5-1-1	-Ruhsatsız iş yerlerinin kontrolleri yapılarak ruhsatsız işyeri sayısının minimuma indirilmesi	Sürekli	Gerçekleşme oranı
3	5-1-1	-Ruhsatlı işyerlerinin sürekli denetlenerek ruhsata uygun faaliyet göstermesinin sağlanması	Sürekli	Gerçekleşme oranı

PARK VE BAHÇELER MÜDÜRLÜĞÜ				
NO	STR NO	HEDEF TANIMI	HEDEF	PERFORMANS GÖSTERGESİ
1	2-2-4	-Mevcut park ve yeşil alanların yenilenmesi gerekenlerin belirlenerek yenileme çalışmalarının yapılması	Adet	Gerçekleşme oranı
2	1-1-3	-Kirada bulunan parkların denetimlerinin yapılarak vatandaşlarımızın menuniyetlerinin sağlanması	Sürekli	Gerçekleşme oranı
3	4-1-2	-Halkımızın açık alanlarda spor yapması için spor aletleri sayısının arttırılmasının sağlanması	Her yıl 2 takım	Gerçekleşme oranı
4	2-2-4	-Şehir merkezinde bulunan ağaçların budanması	Sürekli	Gerçekleşme oranı
5	2-1-1	-Ağaçlandırma çalışmalarına hız verilerek kentin yeşillendirilmesinin sağlanması	Her yıl 1000 adet	Gerçekleşme oranı
6	2-2-4	-Yeşil alanların sulanarak sürekli canlı ve temiz tutulmasının sağlamak	Mevsimsel	Gerçekleşme oranı
7	4-1-2	-Tüm mahallelerimize park ve spor alanları yapılması	2023	Gerçekleşme oranı
8	2-1-1	-Kent ormanı projesinin hayata geçirilmesi	2024	Gerçekleşme oranı
9	7-1-1	-Botanik ve hobi bahçeleri oluşturmak ve halkın yararlanabileceği hale getirmek	2022	Gerçekleşme oranı
10	1-2-1	-Müdürlüğün görev alanlarını ilgilendiren konularda hizmet içi eğitim kursları açmak, açtırmak ve açılan kurslara katılımı sağlamak	Sürekli	Gerçekleşme oranı
11	8-2-2	-Yeni park projelerinin hazırlanarak hayata geçirilmesi	Her yıl 2 adet	Gerçekleşme oranı
12	2-1-1	-Demiryolu yeşil kordon çalışmasının yapılması	2024	Gerçekleşme oranı
13	8-2-2	-Tüm mahallelerimize semt sahaları yapmak	2024	Gerçekleşme oranı
14	8-2-2	-Yeni mesire alanları yapılması	2024	Gerçekleşme oranı

ÇEVRE VE KORUMA MÜDÜRLÜĞÜ				
NO	STR NO	HEDEF TANIMI	HEDEF	PERFORMANS GÖSTERGESİ
1	1-1-2	-Müdürlüğümüzün iştilgal alanlarıyla ilgili veritabanlarının oluşturulması ve gerekli bilgilerin girilmesinin sağlamak	2021	Gerçekleşme oranı
2	2-1-2	-Şehir merkezindeki ağaçların parkların çevre sağlığına uygun biosital ürünlerle ilaçlanmasının sağlamak	Sürekli	Gerçekleşme oranı
3	2-1-2	-Polatlı merkezinde ve mahallelerinde uçkun ve larva ilaçlaması yapılmasının sağlanmak	Sürekli	Gerçekleşme oranı
4	3-1-1	-İlçemizdeki sokak hayvanlarının kontrolsüz olarak üremesini engellemek	Sürekli	Gerçekleşme oranı
5	3-1-1	-Sokak köpeklerinin sahiplendirilmesini sağlamak	Sürekli	Gerçekleşme oranı
6	3-3-4	-Şehir mezarlığında defin işlemlerinin yapılmasının sağlanmak	Sürekli	Gerçekleşme oranı
7	7-2-1	-Hayvan pazarını işleterek ilçemizde besiciliğin gelişmesine katkıda bulunmak	Sürekli	Gerçekleşme oranı
8	3-1-1	-Hayvan barınağında sahipli sahipsiz pet hayvanlarının kayıtlarını yapmak, kuduz, karma, iç ve dış parazit aşılarını yapmak	Sürekli	Gerçekleşme oranı
9	7-2-1	-Kurban bayramında kurban kesim yerini açmak	Sürekli	Gerçekleşme oranı
10	5-2-1	-Belediye bünyesinde bulunan tüm müdürlük ve amirliklerin iş sağlığı ve güvenliği açısından denetiminin yapılarak eksikliklerin giderilmesini sağlamak	Sürekli	Gerçekleşme oranı
11	5-2-1	-Belediye bünyesinde çalışan tüm personele iş sağlığı ve güveniği eğitimi aldirmek	Sürekli	Gerçekleşme oranı

PLAN PROJE MÜDÜRLÜĞÜ				
NO	STR NO	HEDEF TANIMI	HEDEF	PERFORMANS GÖSTERGESİ
1	8-2-3	-İlçemiz şehir bütününe ait 1/5000 ölçekli nazım imar planı içerisinde kalan Ankara-Eskişehir karayolu kuzey kesimine ilişkin alanda yapılan ilave revizyon imar planlarının ve parselasyonunun tamamlanması	2021	Gerçekleşme oranı
2	8-2-3	-İlçemiz şehir bütününe ait 1/5000 ölçekli nazım imar planı içerisinde İstiklal mahallesi ve çevresine ait (ilave+revizyon) imar planı ile parselasyon planlarının tamamlanması	2022	Gerçekleşme oranı
3	8-2-3	-İlçemiz Zafer mahallesi 74 ada 83 parsel içerisindeki 220.000 m2 büyüklüğündeki alandaki mera vasıflı alanine tahsis amacı değişikliği ve parselasyon planının tescil işlemlerinin tamamlanması	2020	Gerçekleşme oranı
4	8-2-1	-6360 Sayılı Kanun kapsamında köyden mahalleye dönüşen ve belediyemiz Meclis kararıyla onaylanan mahallelere yönelik imar planı ve parselasyon planı çalışmalarının tamamlanması	2023	Gerçekleşme oranı
5	8-2-4	-Kent bilgi sistemi veri tabanı oluşturularak imar planlarının ve imar uygulamalarının sayısal ortama aktarılması işleminin tamamlanması	2023	Gerçekleşme oranı
6	8-2-3	-Üçpınar mahallesi koruma amaçlı imar planına ait parselasyon planının tamamlanması	2020	Gerçekleşme oranı
7	8-2-3	-Şentepe, Esentepe, Gülveren mahallelerini kapsayan imar planının revize edilmesi ve parselasyon planının tamamlanması	2020	Gerçekleşme oranı
8	8-2-3	-Üçpınar 611 nolu parsel (atış poligonu) ait imar planı ve parselasyon planının tamamlanması	2020	Gerçekleşme oranı

MUHTARLIK İŞLERİ MÜDÜRLÜĞÜ				
NO	STR NO	HEDEF TANIMI	HEDEF	PERFORMANS GÖSTERGESİ
1	7-2-1	-Köylermize yapılan hayvan yıkama havuzlarının tüm köylerimize yaygınlaştırılması	2023	Gerçekleşme oranı
2	7-2-1	-Meralara tecavüzün engellenmesi mera sınırlarının tesbit edilerek gerekli kontrollerin yapılması	Sürekli	Gerçekleşme oranı
3	7-2-1	-Köylülerimize hayvancılığın gelişmesi için gerekli yardım ve destek sağlanması	Sürekli	Gerçekleşme oranı
4	2-2-3	-Mahalle muhtarlarıyla toplantılar yapmak	Sürekli	Gerçekleşme oranı
5	7-2-1	-Alternatif tarım ürünlerinin tanıtım, temin ve teşvikinin sağlanması	Sürekli	Gerçekleşme oranı
6	7-1-1	-Kırsal mahallelerdeki camilerin bakım ve onarımının sağlanması	2024	Gerçekleşme oranı
8	7-1-4	-Meyvecilik için uygun mahallelerin belirlenerek fidan desteği yapılması	Sürekli	Gerçekleşme oranı
9	7-2-1	-Tarım ve hayvancılığı destekleyici projelerin takip edilerek uygulanması	Sürekli	Gerçekleşme oranı

KAYNAKÇA

- <http://ankara.tarimorman.gov.tr>.
- 5393 Belediyeler Kanunu
- 5227 Kamu Mali Yönetiminin Temel İlkeleri ve Yeniden Yapılandırılmasına Hakkında Kanun
- <http://www.polatli.gov.tr>
- <http://www.asm.gov.tr/Polatli>
- <http://polatli.meb.gov.tr>

